

RELATÓRIO DE GESTÃO 2020



Sistema **OCB/PA**
FECOOP NORTE - OCB/PA - SESCOOP/PA

somos
COOP»



AQUI INICIOU O COOPERATIVISMO PARAENSE

1ª Cooperativa Paraense Agrícola (Tomé-Açu)

1949

• Criação da OCB/PA

1973

• Criação do SESCOOP/PA

1999

- Ernandes Raiol é eleito Presidente
- Frente Parlamentar do Cooperativismo do Pará
- Participação no XIII Congresso Brasileiro do Cooperativismo
- Participação no Frutal Amazônia / Flor Pará
- Planejamento Estratégico 2010-2014

2010

- Elaboração do GESCOOP
- Visita da Central Aurora ao Pará
- Produção do 1º Diagnóstico do Cooperativismo
- Abertura do 2ª MBA em Gestão de Cooperativas
- Realização dos primeiros seminários dos ramos crédito, trabalho, transporte e de energia renovável
- Participação em todos os seminários
- REDESIM da Jucepa

2017

2016

- Parceria com a DGRV
- 1ª Cooperativa de Energia Renovável do Brasil
- I Seminário do Ramo Agropecuário
- Cooperjovem em Castanhal em parceria com o Instituto SICOOB
- Dia C em Parauapebas, Paragominas, Marabá e Santarém

2018

- Inauguração da Sede Própria
- Lançamento da Agenda Política do Cooperativismo Paraense
- Inauguração de ponto de atendimento em Parauapebas
- Crescimento de 25% em nº de cooperados

2019

- 1ª Feira de Negócios do Cooperativismo
- Inauguração de ponto de atendimento em Parauapebas
- Lançamento do 2º Diagnóstico do Cooperativismo Paraense
- Projeto OCB/PA Itinerante
- Mestrado Profissional
- MBA para cooperativas da Região Oeste
- Nacionalização do GESCOOP
- Retomada da Frente Parlamentar do Cooperativismo
- 1º Seminário Internacional do Cooperativismo Agropecuário
- Criação do INCUBCOOP (acompanhamento contábil, administrativo e financeiro)

- Convênio com Alicante/Espanha
- Honraria da ALEPA
- 1ª Cooperativa Indígena
- Expansão das Cooperativas de Crédito

- Intercâmbios na Europa
- MBA em Gestão de Cooperativas em parceria com a ESCOOP
- Implantação do Programa Aprendiz Cooperativo
- Apoio ao Workshop do Disney Institute
- Parceria com o Banco da Amazônia
- Elaboração do Projeto de modernização da frota Parauapebas

2011

2012

2013

- Lei Estadual do Cooperativismo nº 7.780
- Chamada Pública Ministério da Agricultura (Projetos)
- Revisão do Planejamento Estratégico 2013 - 2017

2015

2014

- I Seminário do Ramo Mineral Cooperativista da Região Norte
- Participação da Feira de Negócios "Paragominas Tem"
- Chamada Pública da SEDUC
- Encontro de lideranças com foco em negócio cooperativo

- 1ª Cooperativa de Detentas - Prêmio Inovare
- Parceria com Sebrae, SENAR, SEST-SENAT e SESI Vira Vida

SANTARÉM

- Dia C - Dia de Cooperar
- Encontro de Lideranças
- Escritório Regional

2020

- Lançamento do Aplicativo ComprasCoopPA
- 1º Encontro Paraense de Pesquisadores do Cooperativismo (EPPC)
- Laboratório de Informática (Parceria UFRA e Unimed Belém)
- Ações de enfrentamento ao Covid-19
- Dia C: Arrecadação de 26 toneladas de alimentos para cooperativas
- Projeto de Saneamento para o Marajó (Parceria Unimed Belém)
- Estruturação de Estúdio para Cursos Online
- Termos de Cooperação Estratégicos (Senar/Sebrae/BioTec)
- Aprovação de Incentivos fiscais CAMTA
- Nova Plataforma de Dados SouCoop



SistemaOCB/PA
COOP NORTE - OCB/PA - SESCOOP/PA



EDITORIAL

“Cooperativismo: união que está vencendo a crise”

Mesmo com as dificuldades enfrentadas em 2020, o sistema cooperativista mostrou do que é capaz, sobretudo, por meio da intercooperação. Para quem ainda não o conhece, o cooperativismo surgiu há dois séculos na Europa e é um dos que mais cresce em todo o mundo porque prima pela cooperação mútua, democrática, igualitária e autônoma.

Sem essa identidade, dificilmente esse negócio realizado por várias pessoas juntas, em coletivo, poderia ser chamado de cooperativa. E foi assim que conseguimos vencer esse ano que passou. Em abril do ano passado, quando mal se sabia como proceder diante de uma ameaça real à vida das pessoas, o Sistema OCB-SESCOOP/PA aplicou uma pesquisa para saber de fato qual era a condição de cada cooperativa: como elas estavam enfrentando o momento, o que precisavam, quais as dificuldades e – principalmente – em que o Sistema OCB/PA poderia atuar. Isso facilitou muito a



identificação da nova rota a ser seguida pelos meses seguintes.

Foi nesse cenário que a intercooperação mostrou a sua força. As cooperativas passaram a se relacionar mais – comercialmente e solidariamente – como uma forma de proteger o sistema e aplicar o sentido da cooperação. O Sistema OCB/PA também precisou se reinventar, passou a promover eventos on-line, fortaleceu os laços de intercooperação por meio do Dia de Cooperar. De uma coisa estamos convictos: não existe vitória trabalhando sozinho e é exatamente por essa cooperação que vamos sair mais fortalecidos e com um novo olhar para o mercado e para as pessoas, que estão no dia a dia de trabalho. Afinal, cooperando somos mais fortes e juntos somos invencíveis!

Atenciosamente,

Ernandes Raiol,
Presidente do Sistema OCB/PA.

PRESIDENTE
ERNANDES RAIOL DA SILVA

SUPERINTENDENTE
JORGE MOURA SERRA JÚNIOR

SESCOOP/PA
MEMBROS DO CONSELHO DE ADMINISTRAÇÃO
ANTÔNIO DELDUQUE DE ARAUJO TRAVESSA
ANTONIO HENRIQUE GRIPP
CLAUDIO ROBERTO FERREIRA DOS REIS
CARLOS EDUARDO MILÉO ANTUNES

MEMBROS DO CONSELHO FISCAL
SOLANGE TERESA HABITZREITER SCAPINI
NAPOLEÃO DE ALENCAR ALMEIDA
AUGUSTO JOSÉ ALENCAR GAMBÔA

OCB/PA 2019
MEMBROS DO CONSELHO DE ADMINISTRAÇÃO
ERNANDES RAIOL DA SILVA
IVAN HITOSHI SAIKI

JOSÉ MELO DA ROCHA
AMARO SALMO DA ROSA
ARIOSTO MARIA CHAVES DIAS
FABIANO PEDRO ALMEIDA DE OLIVEIRA
JOSÉ VALDEMAR R. SIQUEIRA DOS SANTOS
ALMERINDO RIBEIRO PINTO
ALDINA CHAVES SOUSA

MEMBROS DO CONSELHO FISCAL
LAZARO JOSÉ DA SILVA
VALDETE VASCONCELOS SEABRA GOMES
ITANAEL FERREIRA LOPES

MEMBROS DO CONSELHO DE ÉTICA
NEWTON PANTOJA LEÃO
MARIA LUCILENE OLIVEIRA SILVA
ELDER JOSÉ SOUSA DE LIMA
KATIA CILENE DA SILVA
KARLENE MOTTA VASCONCELOS

ENDEREÇO SISTEMA OCB/PA
AVENIDA CONSELHEIRO FURTADO, 1693 –
NAZARÉ – CEP 66040-100 – BELÉM – PARÁ

REDAÇÃO
COORDENAÇÃO E EDIÇÃO
WESLEY SANTOS

REPORTAGEM
WESLEY SANTOS

FOTOGRAFIA
ARQUIVO DA OCB/PA

PROJETO GRÁFICO
LAYS SANTOS



QUEM SOMOS

A Organização das Cooperativas Brasileiras (OCB) é uma instituição de direito privado, sem fins lucrativos, criada em 1969 para representar os interesses do Cooperativismo Brasileiro.

Ela é uma das três instituições do Sistema OCB, que inclui o Serviço Nacional de Aprendizagem do Cooperativismo (SESCOOP) e a Confederação Nacional das Cooperativas (CNCOOP).

O Sistema OCB está presente em todo o Brasil, por meio de suas unidades estaduais, localizadas nos 26 estados e também no Distrito Federal.



6.828
COOPERATIVAS



14,6 MILHÕES
DE COOPERADOS



425,3 MIL
EMPREGOS DIRETOS



MISSÃO

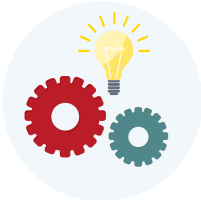
Promover um ambiente favorável para o desenvolvimento das cooperativas brasileiras por meio da representação político-institucional.



VISÃO DO COOPERATIVISMO

O cooperativismo será reconhecido pela sociedade por sua competitividade, integridade e capacidade de promover a felicidade dos cooperados.

DESAFIOS A SEREM SUPERADOS



- Profissionalizar a gestão e a governança do sistema cooperativo
- Fortalecer a representatividade do cooperativismo
- Estimular a intercooperação
- Fortalecer a cultura cooperativista
- Promover a segurança jurídica e regulatória para as cooperativas
- Fortalecer a imagem e a comunicação do cooperativismo



OBJETIVOS DE GESTÃO





	MISSÃO	OBJETIVOS FINALÍSTICOS
	Promover um ambiente favorável para o desenvolvimento das cooperativas brasileiras, por meio da representação político-institucional.	<ul style="list-style-type: none">Apoiar as cooperativas na sua inserção em mercados.Contribuir para o aperfeiçoamento do marco regulatório do cooperativismo e induzir a implementação de políticas públicas.Fortalecer a representação política e institucional do cooperativismo.Fortalecer a imagem do Sistema OCB e divulgar os benefícios do cooperativismo.Fomentar, produzir e disseminar conhecimento para o cooperativismo brasileiro.
	Promover a cultura cooperativista e o aperfeiçoamento da gestão para o desenvolvimento das cooperativas brasileiras.	<ul style="list-style-type: none">Promover a cultura da cooperação e disseminar a doutrina, os valores e os princípios do cooperativismo.Promover a profissionalização da gestão cooperativista.Ampliar o acesso das cooperativas às soluções de formação e qualificação profissional.Promover a profissionalização da governança cooperativista.Monitorar desempenhos e resultados com foco na sustentabilidade das cooperativas.Apoiar iniciativas voltadas para a saúde e segurança no trabalho de qualidade de vida.Apoiar práticas de responsabilidade socioambiental.
	Defender o cooperativismo e os interesses da categoria econômica das cooperativas brasileiras.	<ul style="list-style-type: none">Estruturar o sistema sindical cooperativista.Consolidar a legitimidade sindical.Atuar na defesa dos interesses do cooperativismo.



2020: O ANO DA INOVAÇÃO NO COOPERATIVISMO



As cooperativas precisaram se reinventar durante a pandemia

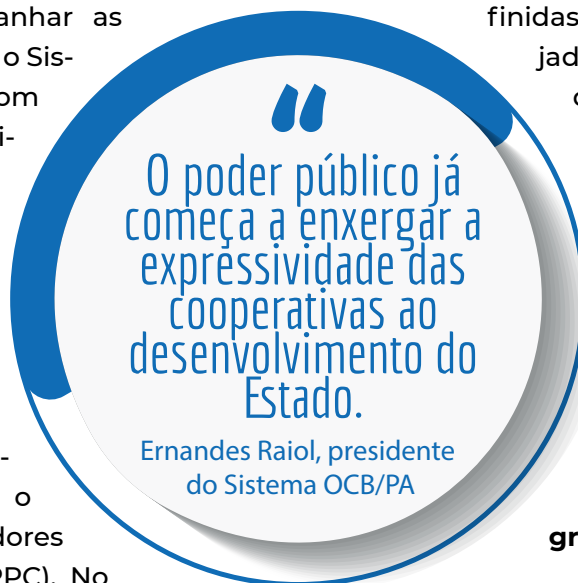
Assim como todos os demais segmentos de negócio, as cooperativas precisaram investir na inovação para superar os desafios impostos pela Covid-19. Para acompanhar as dinâmicas do mercado, o Sistema OCB/PA atuou com ênfase no desenvolvimento de tecnologias e no acesso a novos mercados.

O plano e trabalho para 2020 previa a realização de grandes eventos como a Feira de Negócios do Cooperativismo (Fencoop) e o Encontro de Pesquisadores do Cooperativismo (EPPC). No entanto, a confirmação da chegada do novo corona vírus exigiu um novo reposicionamento. Suspendeu-se as ações presenciais e, conforme o avançar dos números da pandemia e as medidas restritivas de cir-

culação, o Sistema OCB/PA foi ajustando sua forma de atuação de acordo com os efeitos socioeconômicos gerados às cooperativas.

Dentro das metas finalísticas definidas para o ano, estava planejada para 2020 a realização de **1.145 eventos, 1.385 cooperativas atendidas e 36,8 mil beneficiários**. Apesar das dificuldades impostas pela pandemia, todas as metas foram superadas. O Sistema OCB/PA realizou **1.927 ações**, atendendo **46.538 pessoas** diretamente de **1.849 grupos**.

Na área de monitoramento, foram realizados **338 eventos** para **291 cooperativas**, beneficiando **10.050 pessoas**. Os números ultrapassaram as metas planejadas respectivamente em **14%, 72% e 2,87%**.



“
O poder público já começa a enxergar a expressividade das cooperativas ao desenvolvimento do Estado.”

Ernandes Raiol, presidente do Sistema OCB/PA

Na área de formação profissional, foram realizadas **1.491 ações** em **1.484 grupos**, beneficiando **7.247 pessoas**. Os números ultrapassaram as metas planejadas respectivamente em **86%**, **59,78%** e **3,04%**. A grande novidade foi o EPPC. O Encontro de Pesquisadores ocorreu de forma online, reunindo as universidades UFRA, IFPA Campus Castanhal, UFPA, UNAMA e Universidade de Alicante (Espanha). O objetivo foi discutir sobre a produção científica feita em cada instituição relacionada ao cooperativismo.

Outra ação estratégica foi a estruturação de estúdio para a transmissão de eventos online. Foi executado um cronograma de capacitações em Cursos Básicos e o Projeto WebiCoop, que promoveu palestras com assuntos de interesse das cooperativas.

Na área de Promoção Social, foram realizadas **98 ações em 73 cooperativas, beneficiando 29.244 pessoas**. Os números ultrapassaram as metas planejadas respectivamente em **50%**, **43%** e **45%**.

O Dia de Cooperar foi completamente remodelado. Com a restrição aos eventos com aglomeração de pessoas, decidiu-se atender necessidades emergenciais de cooperativas em vulnerabilidade socioeconômica. No total, cerca de 26 mil pessoas foram beneficiadas em todo o Estado com a doação de cestas básicas, kits de higiene pessoal e medicamentos. Uma das inovações decorrentes do Dia C é também o projeto de saneamento do Marajó com a doação de fossas septicas para as comunidades Santo Ezequiel Moreno e Ilha do Palheta.

FOMENTO A MERCADO

O momento acelerou processos que já eram mapeados como tendência de mercado. O ComprasCoopPA, aplicativo que também motivou acordo de cooperação técnica com a UFRA em 2018, foi desenvolvido



Os eventos online foram uma das alternativas para manter o atendimento às cooperativas.

em 2 meses. Em julho, Paragominas recebeu o lançamento do software que possibilita a comercialização online dos produtos das cooperativas paraenses. Apresenta os pontos de feira disponíveis, os produtos, valores e formas de pagamento. Feita a encomenda, o usuário só precisa buscar a compra no local. A intenção é, ao se ampliar a organização dos empreendimentos, implementar o Sistema Drive-Tru.

REPRESENTAÇÃO POLÍTICA

Elaborou-se a Agenda Política Municipal do Cooperativismo Paraense, com o objetivo de orientar os candidatos a Prefeito e Vereador. Algumas das conquistas políticas alcançadas em 2020 foram a concessão de incentivos fiscais para a cooperativa CAMTA e a regulamentação do Transporte Complementar na Região Metropolitana de Belém.

“Com a estruturação da equipe e o comando do nosso superintendente na parte estratégica e de execução, tive mais liberdade de atuar na representação política. É bem verdade que ainda precisamos avançar bastante, mas o poder público já começa a enxergar a expressividade das cooperativas ao desenvolvimento do Estado”, comentou o presidente do Sistema OCB/PA, Ernandes Raiol.



NÚMERO DE AÇÕES



BENEFICIADOS

46.538



ATENDIMENTOS

1.849



AÇÕES

1.927

METAS FINALÍSTICAS



EVENTOS



1.145 PLANEJADO

1.927 (+68,29%) ALCANÇADO



COOPERATIVAS



1.385 PLANEJADO

1.849 (+33,50%) ALCANÇADO



BENEFICIÁRIOS



36.892 PLANEJADO

46.538 (+26,66%) ALCANÇADO

NÚMERO DE AÇÕES



MONITORAMENTO

338

EVENTOS

291

COOPERATIVAS

10.050

BENEFICIÁRIOS



PROMOÇÃO SOCIAL

98

EVENTOS

73

COOPERATIVAS

29.241

BENEFICIÁRIOS



FORMAÇÃO PROFISSIONAL

1.491

EVENTOS

1.485

COOPERATIVAS

7.277

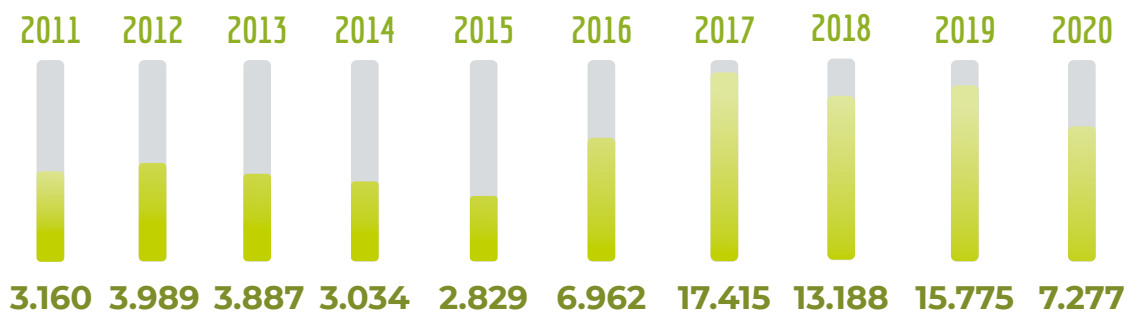
BENEFICIÁRIOS



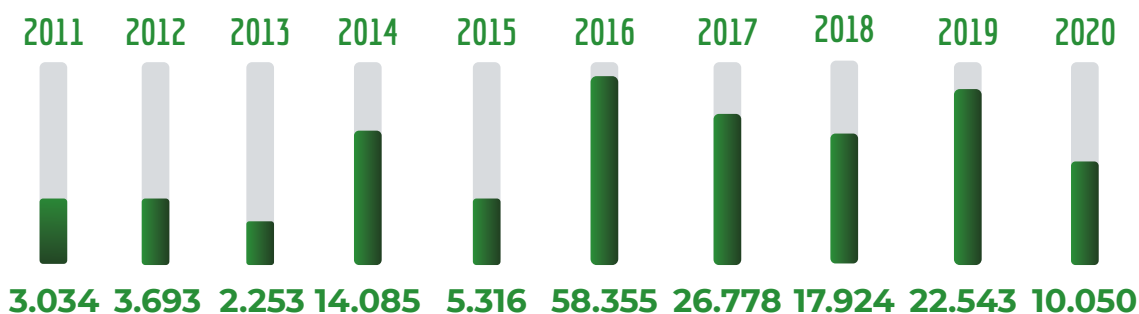
COMPARATIVO DO NÚMERO DE BENEFICIÁRIOS



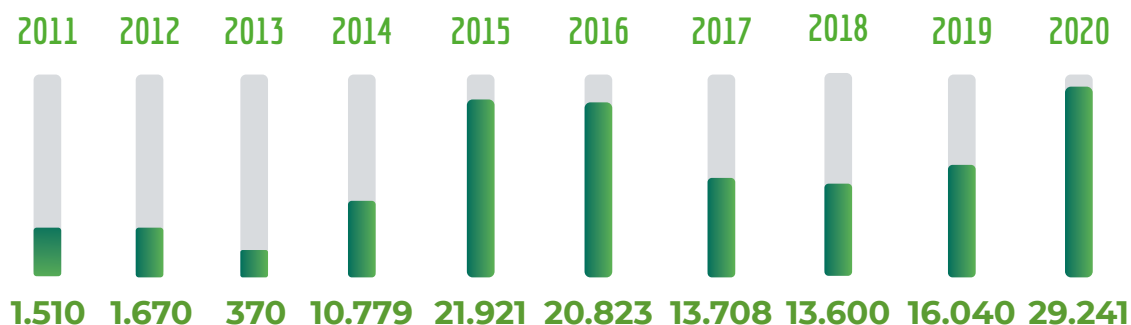
FORMAÇÃO PROFISSIONAL



MONITORAMENTO



PROMOÇÃO SOCIAL





OCB NACIONAL



PODER LEGISLATIVO

- Das mais de **4.156** proposições acompanhadas pela OCB no Congresso Nacional,
- 54** foram listadas como prioritárias, compondo a Agenda Institucional do Cooperativismo. Destas, 12 são relacionadas à Covid-19
- 1.261** projetos com impacto para o cooperativismo relacionados à Covid-19.
- 507** projetos pautados em comissões e plenários.
- 18** medidas provisórias com impacto para as cooperativas.
- 370** sessões acompanhadas de plenários e comissões, com aproximadamente
- 1.700** horas de acompanhamento.



PODER EXECUTIVO

- 46** pleitos cooperativistas atendidos total ou parcialmente pelo Governo Federal em 2020.
- 362** normativos publicados sobre a pandemia com impacto para as cooperativas.

OCB NACIONAL

REPRESENTAÇÃO EM NÚMEROS

NACIONAL

A Casa do Cooperativismo tem assento em

54 conselhos, câmaras temáticas e outros fóruns do governo federal.

Participou de

92 reuniões nessas instâncias, contribuindo com nossa expertise e apresentando demandas diversas da base.

4

novos acordos de cooperação com o Poder Executivo

29

discursos de parlamentares citaram o cooperativismo ou a OCB em 2020

INTERNACIONAL

Fazem parte de

13

organizações internacionais, como representantes do cooperativismo brasileiro

NORMATIVOS COM IMPACTO PARA O COOPERATIVISMO EM 2020:

2.445

(aumento de 33% em relação a 2019)

ÓRGÃOS COM NORMATIVOS MAPEADOS EM 2019:

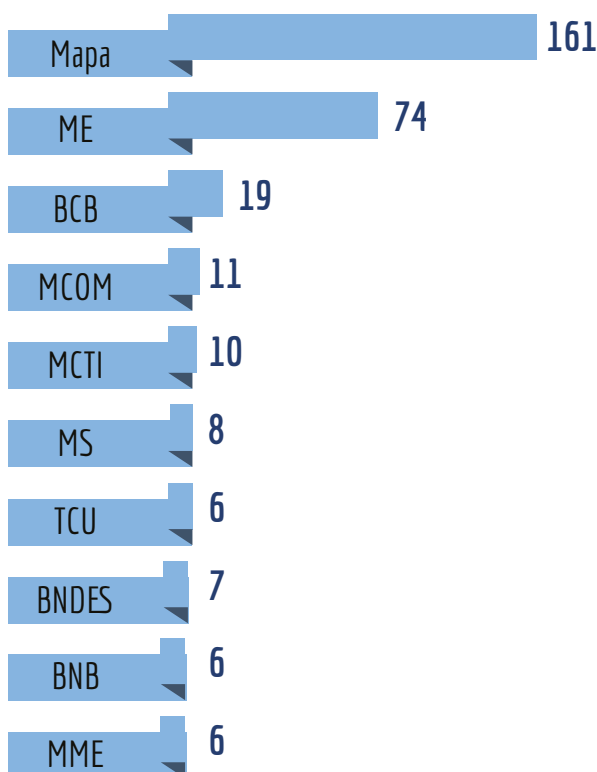
94 (aumento de 5%)

AUDIÊNCIAS E CONSULTAS PÚBLICAS MAPEADAS EM 2020:

53

OCB NACIONAL

Órgãos do governo federal com os quais mais reuniu em 2020





OPINIÃO



Helder Barbalho, Governador do Estado do Pará.

CENÁRIO POLÍTICO DO COOPERATIVISMO PARAENSE

COM ERNANDES RAIOL
PRESIDENTE DO SISTEMA OCB/PA

Ao longo desses anos, todo o nosso trabalho visa ampliar e fortalecer o cooperativismo paraense e isso também se faz por meio da representação política. Sem dúvida, tivemos grandes momentos, como a aprovação da Lei do Cooperativismo Estadual, a reativação da Frente Parlamentar em Defesa do Cooperativismo (FRESCOOP/PA), que atualmente temos a honra de contar com a deputada estadual Professora Nilse Pinheiro como presidente. Também conseguimos diferimentos fiscais para algumas cooperativas; nos aproximamos e estabelecemos credibilidade junto aos mercados institucionais, que hoje representam uma das principais fontes de renda das cooperativas da agricultu-

ra familiar; formalizamos acordos de cooperação técnica e isso, certamente, gerará ainda mais frutos.

Em 2020, realizamos pela segunda vez o lançamento das nossas propostas políticas para o desenvolvimento do Estado e abrimos as portas para todos os candidatos interessados em conhecer mais sobre o cooperativismo. Percebemos uma procura bem maior do que na edição anterior, em que muitos viraram a cara para as nossas ideias. Hoje, o cooperativismo paraense se mostra cada vez mais maduro, cada vez mais seguro do que se quer e de onde se pretende estar daqui a 10 anos.

Já estamos distantes daquela realidade de 2010, quando assumi um Sistema deteriorado pelo tempo e pela ausência. Tivemos a honra de contar com a presença de profissionais e parceiros que fizeram a diferença em cada momento, nos ajudando a construir o que é hoje o maior Sistema Cooperativo da Região Norte no ranking nacional.

Hoje, o Sistema OCB/PA está presente em todas as cinco regiões de integração do nosso Estado e comporta mais de 300 mil pessoas ligadas direta e indiretamente

às atividades cooperativistas, sendo o transporte, o agro, o crédito, a saúde e a mineração, os principais segmentos. São atividades produtivas que respeitam e se orientam pelos princípios da democracia, da sustentabilidade ambiental e social.

Isso está nos evidenciando um aspecto que ainda é válido maturar: Precisamos de representantes verdadeiramente cooperativistas. Representantes que conheçam, que se dediquem a causa do cooperativismo e que sejam eleitos pela força do cooperativismo. Certamente assim, avançaremos ainda mais em nossas necessidades que – em muitos aspectos – ainda se limitam a regulamentações que estão paradas e são essenciais para o avanço das cooperativas.

Acreditamos que 2021 será um ano melhor, será um ano de muita semeadura, mas também de começar a colher bons frutos de todo esse trabalho feito pela união de pessoas que tem um mesmo objetivo: a cooperação para crescer, se sustentar e obter cada vez mais qualidade de vida para todos. É nesse cooperativismo que acreditamos.

Em âmbito estadual, conseguimos estreitar parceria com vários braços essenciais, como as secretarias de Estado de Desenvolvimento Econômico, Mineração e Energia (Sedeme), de Desenvolvimento Agropecuário e da Pesca (Sedap) e de Estado de Planejamento e Administração (Seplad), com a Junta Comercial do Pará (Jucepa), Serviço Brasileiro de Apoio às Micro e Pequenas Empresas (Sebrae-PA), Federação da Agricultura e Pecuária do Pará (Faepa), Serviço Nacional de Aprendizagem Rural (Senar) e Empresa de Assistência Técnica e Extensão Rural – Pará (Emater-PA), Secretaria de Estado de Ciência, Tecnologia e Educação Profissional e Tecnológica (SECTET), BioTec-Amazônia e Companhia Nacional de Abastecimento (CONAB).



Rubens Magno,
Superintendente do Sebrae/PA.



Carlos Lêdo,
Secretário da Sedeme.



Carlos Xavier, Presidente da FAEPA, e Nilse Pinheiro, Deputada Estadual.



Secretário de Turismo, André Dias, e Deputado Federal Eduardo Costa.



DIAGNÓSTICO EVIDENCIOU AS NECESSIDADES DAS COOPERATIVAS

A primeira medida emergencial do Sistema OCB/PA durante a pandemia do COVID-19 foi a diagnose de cenário, identificando as principais necessidades do segmento. Do total das singulares participantes, 37% tiveram perdas em seus negócios, 31% tiveram suspensão de entrega de produtos e serviços e 7% precisaram demitir colaboradores. O acesso a linhas de crédito foi considerado a maior necessidade para 52%, dos quais 46% buscam capital de giro.

No total, 90 cooperativas paraenses participaram da pesquisa. As informações consolidadas no documento foram estruturadas para apreciação de parceiros estratégicos, como o poder executivo e cooperativas de crédito. O Banco da Amazônia também recebeu o documento formalmente. Já na área política, o levantamento foi enviado para os parlamentares da Assembleia Legislativa do Estado do Pará e à bancada paraense no Congresso Nacional.

A maioria das cooperativas participantes (32%) buscava financiamento de até R\$

50 mil, 30% de até R\$ 100 mil e 26% acima de R\$ 100 mil. Além de capital de giro, outras finalidades eram custeio (22%) e investimento (20%). Além de acesso a crédito, 16% considerou a entrega de produtos aos clientes como sendo a principal demanda e 15% buscava novos mercados.

Do total, 49% das cooperativas continuou trabalhando, mas com redução das operações e da produção. Já 29% estiveram com as atividades totalmente paralisadas

e apenas 6% continuaram trabalhando normalmente.

A principal dificuldade enfrentada pelas cooperativas (57%) era a baixa circulação de usuários e consumidores. Também foram levantadas as limitações de não recebimento da venda da produção; baixa comercialização; Inadimplência de associados; impossibilidade de realização de eventos e capacitações; queda na venda e na produção dos agricultores; a impossibilidade de aglomeração dos cooperados para fazer as atividades; o perfil de grupo de risco do quadro social.

Outros efeitos negativos foram o atendimento bancário irregular e a baixa do preço de venda dos produtos. Nas cooperativas de transporte, a queda foi de 70% a na quantidade de passageiros e redução de 80% dos fretes.

“Com este levantamento, buscamos auxiliar o Governo Estadual e Instituições Financeiras na criação de linhas de crédito específicas para sanar as necessidades das cooperativas paraenses”, enfatizou o presidente do Sistema OCB/PA.



COMPRAS COOP/PA ESTIMULOU A COMPRA ONLINE

A pandemia já havia mostrado o quanto os produtores precisavam melhor aproveitar as plataformas digitais com um canal de comercialização, mas a falta de recursos tecnológicos impossibilitava esse desenvolvimento. O aplicativo ComprasCoop-PA foi estruturado justamente para sanar essa demanda.

Em 3 meses, o Sistema OCB/PA e a UFRA desenvolveram o aplicativo. Após a conclusão da primeira fase de desenvolvimento do aplicativo, iniciou-se o contato com a cooperativa COOPERURAIM para fazer o repasse das informações. Inicialmente, como em todo novo e desafiador projeto, os produtores da COOPERURAIM estavam receosos. Questionava-se se, de fato, conseguiriam se adaptar à ferramenta, se teria utilidade prática no seu trabalho, se atenderia às suas necessidades.

“Sabíamos que era necessário trabalhar com o delivery, mas para as cooperativas foi mais difícil. Confesso que quando comecei a manusear o aplicativo, duvidei se teria uma boa aceitação entre os produtores, mas eles já estão bem entusiasmados. Baixaram o aplicativo, diminuíram o preço e inseriram uma quantidade grande de produtos no aplicativo. Isso veio para somar muito com a agricultura familiar”, explicou a diretora administrativa da COOPERURAIM, Samara Costa.

O lançamento do App ocorreu em julho, no município de Paragominas. “Não há razão para ter uma universidade produzindo para prateleira, para bibliotecas. O conhecimento



Os cooperados da COOPERURAIM foram os primeiros a utilizar o ComprasCoopPa

deve ser prático e efetivo. Essa é a minha visão de universidade, baseada em uma gestão transformadora e em pilares como a inclusão. Estamos incluindo a universidade na sociedade, abrindo as portas e fazendo a diferença”, enfatizou o reitor da UFRA, Marcel Botelho.

O usuário do aplicativo pode acompanhar onde as feiras estão instaladas, quais os produtos oferecidos e as opções de pagamento. Uma vez feita a encomenda, o comprador se dirige ao local apenas para buscar o produto, no sistema drive thru. Desta forma, evita-se aglomeração de pessoas para resguardar a saúde tanto dos consumidores quanto dos cooperados.

O aplicativo Compras Coop-Pa está disponível para o sistema operacional Android e será posteriormente desenvolvido para o iOS. Foi desenvolvido no Laboratório BPM Lab (Business Process Management Lab) da UFRA, com a do pró-reitor adjunto de extensão, Jonas Castro, em conjunto com o professor Fábio Bezerra.



COOPERATIVAS RECEBERAM MAIS DE R\$ 3,5 MILHÕES PELO PAA

A partir da articulação técnica e institucional do Sistema OCB/PA, 17 cooperativas da agricultura familiar conseguiram acesso ao Programa de Aquisição de Alimentos na Modalidade Compras com Doação Simultânea, da Conab. O volume total de comercialização ultrapassou R\$ 3,5 milhões.

A ação foi desdobramen-



A ação foi desdobramento das articulações feitas pelo Sistema OCB/PA durante a pandemia

to dos planos emergenciais aos efeitos do Covid-19. Iniciou-se uma articulação institucional com a Companhia Nacional de Abastecimento (Conab), junto com a OCB Nacional, a partir de Brasília, para que se iniciasse a liberação de recebimento de propostas nas modalidades ofertas. A Companhia lançou um plano emergencial para garantir, ao mesmo tempo, a comercialização da agricultura familiar e atender instituições socioassistenciais. Foi aberto um canal de comercialização de R\$ 11 milhões para compra da agricultura apenas na região Norte.

Foram contempladas, entre as cooperativas que retransmitiram projetos anteriores e as que cadastraram novos projetos: COOPABEN, COOPASMIG, COOPRIMA, CCAMPO, COOPAG, COOMAFI, COOPFRA, COOPERURAIM, COOMAC CURUÇÁ, AMAZONCOOP, CASP, SEMENTES DO MARAJÓ, COOPBOA, COAPEMI, COOFAM, COPAVEM e COMAAIP.

No total, será movimentado na economia paraense um valor de R\$ 3.541.672,56, atingindo diretamente 491 cooperados e beneficiando 64.907 pessoas que serão atendidas pelas 20 entidades socioassistenciais que receberão os produtos. Na execução pela Conab, as orga-

nizações de agricultores entregam os produtos diretamente nas entidades beneficiárias. Neste caso, os recursos financeiros para execução do PAA são repassados pelo Ministério da Cidadania para a Conab, que fica responsável pelo pagamento aos agricultores. No Pará, o SICREDI e o SICOOB são os sistemas de crédito que operacionalizam o recurso.

Para auxiliar as cooperativas no processo de cadastramento, o Sistema OCB-SESCOOP/PA promoveu uma série de capacitações por meio das empresas NÓS Soluções Sustentáveis, Dinamize e Coletiva, assim como da cooperativa Amazon Focus.

“Muitos cooperados estavam com sua produção comprometida pela paralisação de contratos institucionais. A merenda escolar era um dos principais mercados e ainda continua estancado em alguns municípios. Por isso, é tão importante garantir esse canal de comercialização. Cumprimos nossa missão técnica, orientando as cooperativas a obterem resultados efetivos, e nossa missão institucional, ao mobilizar parceiros estratégicos”, reiterou o superintendente do Sistema OCB/PA, Júnior Serra.

CRÉDITO ERA DEMANDA PRIORITÁRIA PARA 57% DAS COOPERATIVAS

As instituições financeiras cooperativas também receberam o trabalho consolidado do Sistema OCB/PA, que fez levantamento de cenário do cooperativismo no Estado a partir dos efeitos da COVID-19. Em reuniões por videoconferência, foram repassadas as demandas para os sistemas SICREDI e SICOOB, assim como a bancos públicos e privados.

De acordo com a pesquisa feita pelo Sistema OCB/PA, 57% das cooperativas participantes indicaram o crédito como principal gargalo, especialmente para capital de giro. A maioria das cooperativas participantes (32%) busca financiamento de até R\$ 50 mil, 30% de até R\$ 100 mil e 26% acima de R\$ 100 mil. Outras finalidades são custeio (22%) e investimento (20%).

Uma das ações estratégicas foi a inclusão das cooperativas no Programa Fundo Esperança, vinculado à SEDEME e operacionalizado pelo BanPará. A articulação foi feita pela deputada estadual professora Nilse Pinheiro. Foram beneficiadas as cooperativas RECICRON, CASP e COCAVIP.

O Fundo Esperança concede crédito especial no valor financeiro de R\$ 100 milhões,

para operações de empréstimos a pessoas físicas e jurídicas, domiciliadas no Pará, que tenham a condição de microempreendedor individual, microempresa ou empresa de pequeno porte, na forma da legislação federal. O valor do empréstimo é limitado a R\$ 15 mil por empreendedor.

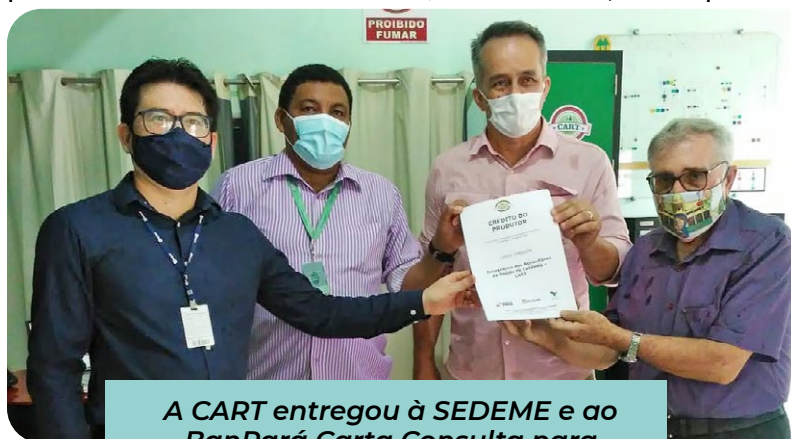
“O recurso do Fundo Esperança trouxe mais estabilidade para a cooperativa com os pagamentos das despesas que temos mensalmente, já que no momento estava muito difícil fazer as comercializações”, diz Damiana Silva, diretora da Recicron.

CRÉDITO DO PRODUTOR

O Sistema OCB/PA também articulou junto à SEDEME e ao BanPará o atendimento às cooperativas por meio da linha de financiamento Crédito do Produtor. Uma das singulares a ser beneficiada foi a Cooperativa dos Agricultores da Região de Tailândia (CART), que teve sua carta consulta aprovada pela Sedeme.

A CART pretende expandir a área de atuação, diversificar a produção e estabelecer um novo modelo de sustentabilidade energética para a agroindústria, com o uso de energia fotovoltaica. Para executar o projeto, buscou apoio do Sistema OCB/PA e da Sedeme, que validou “Carta Consulta” para financiamento no valor de R\$600 mil por meio do Banpará.

Após aprovada, será iniciado o processo de elaboração do projeto para que cada etapa e utilização dos recursos sejam evidentes e verificáveis para a prestação de contas.



A CART entregou à SEDEME e ao BanPará Carta Consulta para acesso ao Crédito do Produtor

MAIS DE 26 MIL PESSOAS FORAM BENEFICIADAS PELO DIA C 2020



Já estava quase tudo pronto para mais uma edição do Dia de Cooperar 2020, o nosso Dia C, quando o cenário mudou. Veio o distanciamento e isolamento social, o perigo de uma doença desconhecida e, de repente, dezenas de cooperativas se viram em uma situação inimaginável da noite para o dia. Perderam contratos, trabalho e renda, ficando o medo de adoecer ou de passar necessidades.

Um dos segmentos mais comprometidos pelo Covid-19 foi o da reciclagem, que, apesar de permanecerem com a coleta dos resíduos, tiveram uma queda significativa na sua atividade. “Muitos pararam de trabalhar, algumas famílias ficaram sem sustento e há catadores vivendo só de doações. Sei que to-

dos estão encontrando essas dificuldades, mas nós que trabalhamos na rua enfrentamos ainda mais. Com o isolamento total, as pessoas têm se afastado, com medo”, explicou a presidente da Concaves, Débora Baía.

O SESCOOP/PA experimentou um formato novo, ajustando a celebração para uma grande campanha de arrecadação de alimentos e de produtos de higiene a serem doados para as cooperativas em situação de vulnerabilidade.

Foram montados postos de arrecadação em Belém, Castanhal, Santarém, Parauapebas, Xinguara e Paragominas. No total, foram **29.241 pessoas beneficiadas** em 20 municípios. Foram arrecadadas **2.025 cestas básicas; 26,2 toneladas de alimentos; 16.411 itens de higiene; 5.328 famílias atendidas; 26 cooperativas beneficiadas; e R\$4.374,00 doações financeiras que foram utilizados para aquisição de donativos.** Tudo isso com a parceria das seguintes instituições: Unimed Belém, Instituto Federal do Pará – Campus Santarém; CAMTA; TRANSPRODUTOR; CREDNORTE; Unimed Oeste; Sebrae-PA; COOPERNORTE; Prefeitura Municipal de Parauapebas; SICOOB; SICREDI; Unicef; Cruz Vermelha Brasileira – Seção Pará; Central dos Movimentos Populares;



As cooperativas de reciclagem foram um dos segmentos beneficiados pelo Dia C

Cooperativa D'Irituia; CEAC; COOPER; COOPERNOBRE.

“Participamos da campanha do Dia C desde o início por entender que é um papel nosso, como cooperativa e como membro da sociedade. Tudo realizado com muita sobriedade e com o espírito humanitário”, comentou Antônio Travessa, vice-presidente da Unimed Belém.

A tradicional celebração foi realizada online por meio de uma live solidária no Dia Internacional do Cooperativismo, comemorado no primeiro sábado de julho (04/07). Foi transmitida pelos canais do Sistema OCB/PA no YouTube e no Facebook e contou com o show da cantora Juliana Sininbú, que também abraçou a causa do Dia C e foi a madrinha oficial da campanha.

SESCOOP/PA E UNIMED BELÉM INICIAM PROJETO DE SANEAMENTO NO MARAJÓ

Cuidar do Marajó. Esse também foi o plano do Dia C e da Unimed Belém que, junto com o Sistema OCB/PA, fará a instalação de banheiros ecológicos em comunidades da região. Também se fará a organização dos produtores locais, possibilitando que tenham melhores condições de acesso a mercados, em especial do açaí.

Inicialmente, serão beneficiadas duas comunidades do Marajó: Santo Ezequiel Moreno de Portel, por exemplo, possui baixos Índices de Desenvolvimento Humano (IDH). Das 43 famílias lá residentes, apenas 12 possuem acesso a fossas sépticas, menos de 28%. Já na comunidade do Palheta, das 38 famílias que moram lá, apenas 8 possuem banheiros



Presidente da Unimed Belém, Wilson Niwa, em visita técnica na Ilha do Palheta



O Dia C irá transformar a realidade social de comunidades no Marajó.

de alvenaria. Todos com fossas diretamente no solo, o que acaba contaminando o ambiente.

“A contaminação da água é um dos graves problemas na Amazônia, porque ao afetar o meio ambiente incide diretamente na saúde das comunidades ribeirinhas. Implantar sistemas de tratamento de dejetos é um investimento na saúde das pessoas”, explica Eduardo Abrahão, coordenador de sustentabilidade social da Unimed Belém.

ESTRUTURA

A tecnologia a ser utilizada será de baixo investimento, evitará a contaminação do solo e produzirá insumos que podem ser utilizados como fertilizantes naturais. Será um sistema integrado de reutilização e tratamento dos resíduos humanos (fezes, urina e papel higiênico) sem consumo de água. Funcionará através de uma câmara isolada e impermeável em que se misturarão os resíduos com serragem, promovendo a compostagem seca e a reintegração do excedente (em forma de composto) ao ambiente.

O SESCOOP/PA atuará na organização da produção para fomentar a verticalização produtiva na própria região. A intenção é organizar as comunidades para que formem uma cooperativa. “O nosso objetivo vai além da implantação dos banheiros ecológicos, queremos levar possibilidades viáveis de sustentabilidade social, econômica e ambiental”, adianta Júnior Serra, superintendente do SESCOOP/PA.



UNIVERSIDADES DISCUTIRAM SOBRE COOPERATIVISMO NO 1º EPPC

O 1º Encontro Paraense de Pesquisadores do Cooperativismo (EPPC) foi uma iniciativa inédita do Serviço Nacional de Aprendizagem do Cooperativismo do Estado do Pará (SESCOOP/PA) em parceria com a Universidade Federal Rural da Amazônia (UFRA), a Universidade Federal do Pará (UFPA), a Universidade da Amazônia (UNAMA), o Instituto Federal do Pará – Campus Castanhal (IFPA Castanhal) e a Universidade de Alicante (Espanha).

O objetivo foi promover, valorizar e incentivar a produção de conhecimento sobre o cooperativismo, sistema produtivo que visa solucionar problemas econômicos por meio da união de pessoas. O evento ocorreu nos dias 17 e 18 de setembro na plataforma Microsoft Teams e foi transmitido simultaneamente pelo Facebook e YouTube. No total, 575 pessoas se inscreveram.

Marcel Botelho, reitor da UFRA, destacou o formato via internet. “Fazer eventos em formato online é uma realidade que veio para ficar. Estamos muito felizes com a capilaridade que o 1º EPPC teve, facilitando o acesso tanto de estudantes, quanto de pesquisadores. Os números evidenciam

essa facilidade. Mais de 500 participantes é algo de eventos nacionais”, afirmou.

Na programação, palestras, apresentação de pesquisas com o foco no desenvolvimento e inovação do cooperativismo paraense. Foram apresentados 34 trabalhos selecionados de estudantes. Os três melhores foram premiados com um hadseat, para o 3º lugar; um tablet, para o 2º; e um smartphone, para o 1º.

A saber:

- **1º Lugar:** Trabalho “Identidade visual dos produtos transacionados pela Cooperativa D'Irituia”.

- **2º Lugar:** Trabalho “Rede de cooperação solidária para o incentivo e fortalecimento de ações cooperativistas no estado do Pará”.

- **3º Lugar:** Trabalho “Aplicação de análise sensorial em iogurtes produzidos pela Cooperativa Agropecuária do Salgado Paraense (CASP) para identificação da aceitabilidade em mercados de consumo”.

- **3º Lugar:** Trabalho “Comercialização de produtos da agricultura familiar da Cooperativa de Agricultores Familiares de Terra Alta - COAFTA na Comunidade São Lourenço, Terra Alta – PA”.

“O 1º EPPC foi todo pensado para valorizar e incentivar a produção e conhecimento sobre o cooperativismo. Por isso, optamos por manter o empate de 3º lugar a fim de contemplar os estudantes que conseguiram por mérito próprio a mesma pontuação. Isso nos honra muito”, reitor Ernandes Raiol, presidente do Sistema OCB/PA.



O evento online contou com mais de 500 participantes



SUSTENTABILIDADE

Com vistas ao amparo da execução de todas as atividades estatutárias e regimentais ao cumprimento de sua missão, a OCB/PA conta com as seguintes contribuições:

LEI Nº 5.764, DE 16 DE DEZEMBRO DE 1971.

Define a Política Nacional de Cooperativismo, institui o regime jurídico das sociedades cooperativas, e dá outras providências.

CONTRIBUIÇÃO COOPERATIVISTA

Art. 107. As cooperativas são obrigadas, para seu funcionamento, a registrar-se na Organização das Cooperativas Brasileiras ou na entidade estadual, se houver, mediante apresentação dos estatutos sociais e suas alterações posteriores.

Parágrafo único. Por ocasião do registro, a cooperativa pagará 10% (dez por cento) do maior salário mínimo vigente, se a soma do respectivo capital integralizado e fundos não exceder de 250 (duzentos e cinquenta) salários mínimos, e 50% (cinquenta por cento) se aquele montante for superior.

Art. 108. Fica instituída, além do pagamento previsto no parágrafo único do artigo anterior, a Contribuição Cooperativista, que será recolhida anualmente pela cooperativa após o encerramento de seu exercício social, a favor da Organização das Cooperativas Brasileiras de que trata o artigo 105 desta Lei.

§ 1º A Contribuição Cooperativista constituir-se-á de importância correspondente a 0,2% (dois décimos por cento) do valor do capital integralizado e fundos da sociedade cooperativa, no exercício social do ano anterior, sendo o respectivo montante distribuído, por metade, a suas filiadas, quando constituídas.

§ 2º No caso das cooperativas centrais ou federações, a Contribuição de que trata o parágrafo anterior será calculada sobre os fundos e reservas existentes.

§ 3º A Organização das Cooperativas Brasileiras poderá estabelecer um teto à Contribuição Cooperativista, com base em estudos elaborados pelo seu corpo técnico.



CONTRIBUIÇÕES DE CARÁTER REPRESENTATIVO SINDICAL

1. CONTRIBUIÇÃO SINDICAL

A Contribuição Sindical é um tributo anual facultativo que tem a finalidade de custear as atividades sindicais. Disciplinada nos artigos 578 e 579 da CLT.

2. CONTRIBUIÇÃO CONFEDERATIVA

A Contribuição Confederativa é uma contribuição facultativa, criada pela Constituição Federal de 1988, aprovada em assembleia geral, conforme prevê o artigo 8º inciso IV da Constituição Federal e alínea “e” do art. 513 da CLT, independentemente da contribuição sindical, sua finalidade é fortalecer o Sistema Confederativo.

Foi instituída pela Assembleia Geral Ordinária de 2019, com cálculo baseado no modelo de cobrança da contribuição sindical excluído o percentual de 20% (vinte por cento), com vencimento no dia 30 do mês de junho e repasse de 30% (trinta por cento) as entidades sindicais superiores.

Art. 8º É livre a associação profissional ou sindical, observado o seguinte: IV - a assembleia geral fixará a contribuição que, em se tratando de categoria profissional, será descontada em folha, para custeio do sistema confederativo da representação sindical respectiva, independentemente da contribuição prevista em lei;

TAXA DE MANUTENÇÃO MENSAL

A taxa de Manutenção Mensal está consolidada no Item IV do Art. 32, do Estatuto Social da OCB/PA. O valor a ser pago mensalmente foi aprovado na Assembleia Geral Ordinária – AGO do ano de 2005 e reajustada na Assembleia Geral Ordinária e Extraordinária – AGO/ AGE de 2011, cujo valor vigente é de R\$ 100,00 (cem reais).

Ressaltamos que a Taxa de Manutenção Mensal destina-se a manutenção das condições estruturais desta OCB/PA, para a consecução das atribuições Estatutárias para as cooperativas.

DISTRIBUIÇÃO DAS COOPERATIVAS POR RAMO

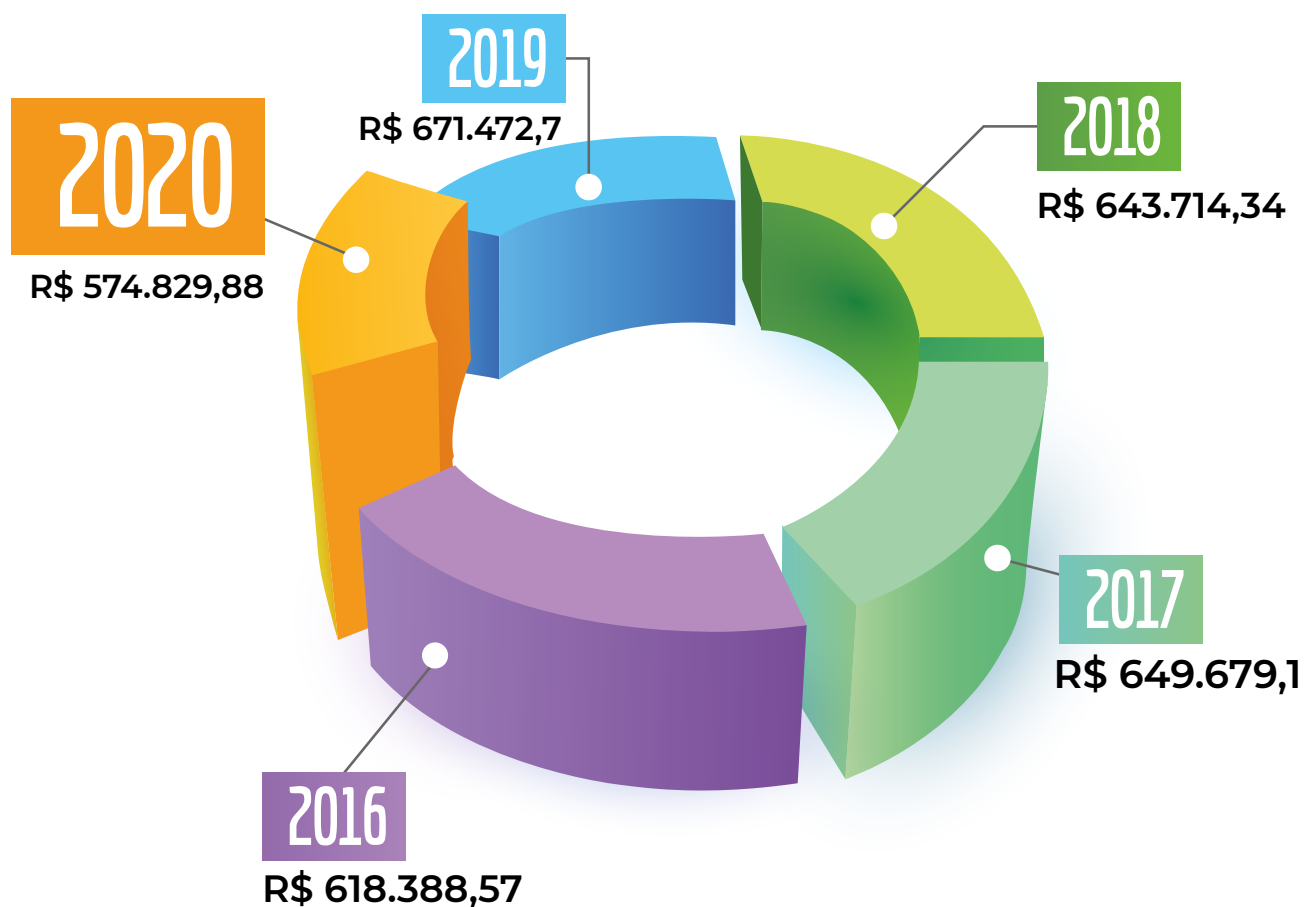
	COOPERATIVAS	EMPREGADOS	COOPERADOS
 AGROPECUÁRIO	70	385	6.851
 CONSUMO	5	10	506
 CRÉDITO	10	282	30.575
 TRABALHO, PRODUÇÃO DE BENS E SERVIÇOS	63	61	44.009
 INFRAESTRUTURA	2	0	40
 SAÚDE	6	2.652	2.850
 TRANSPORTE	88	147	3.949
TOTAL	244	3.537	88.780



ARRECAÇÃO CONTRIBUIÇÃO COOPERATIVISTA



ARRECAÇÃO CONTRIBUIÇÃO COOPERATIVISTA

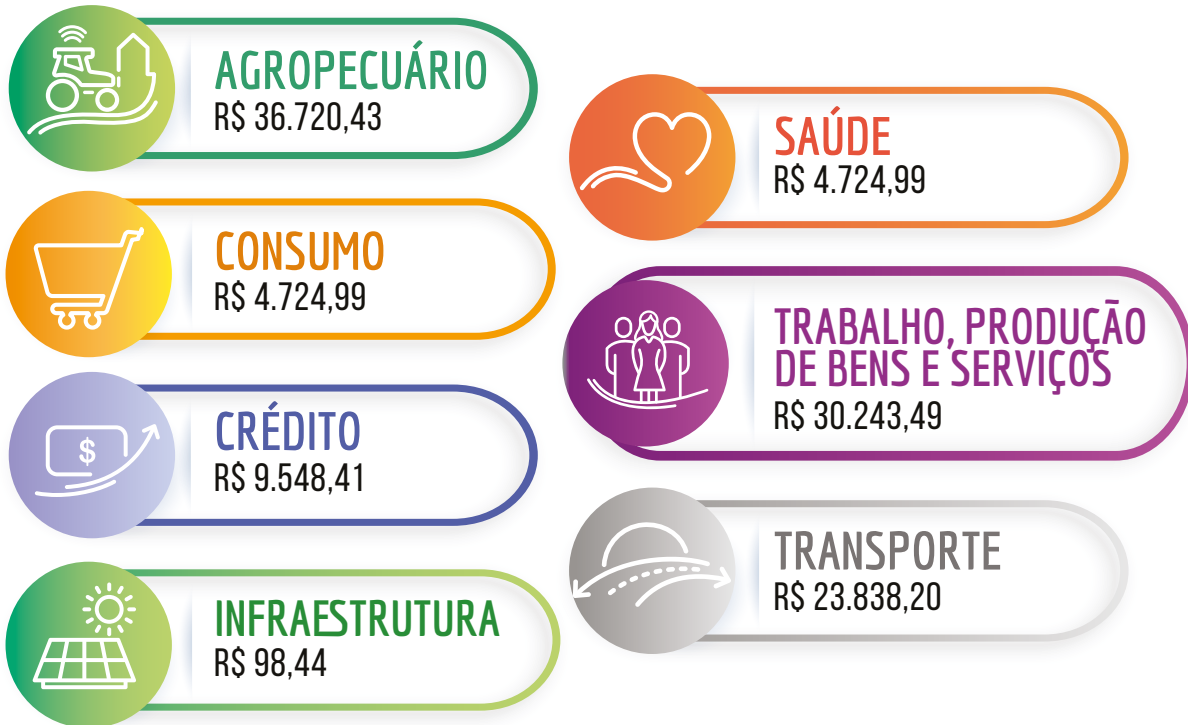


Veja o crescimento da arrecadação da OCB/PA dos últimos 5 anos. Em 2020, houve uma queda de 16,8% em relação a 2019.

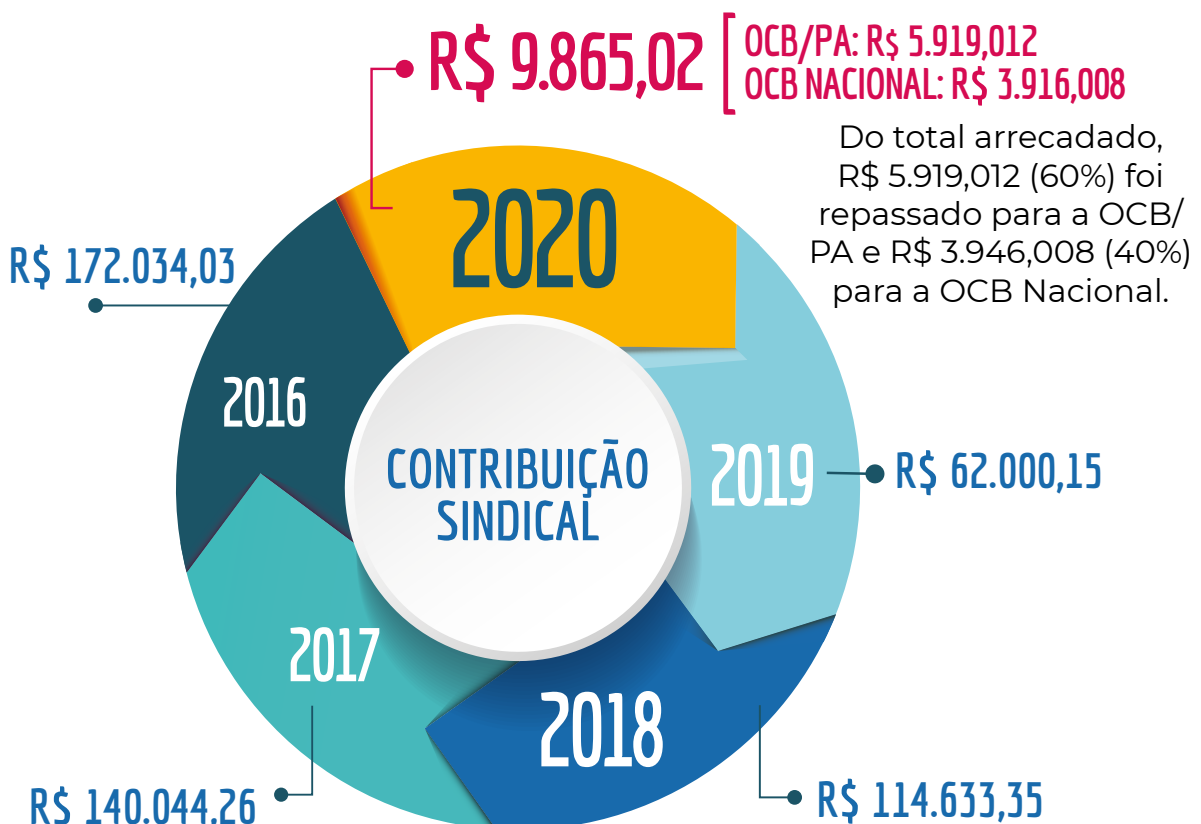
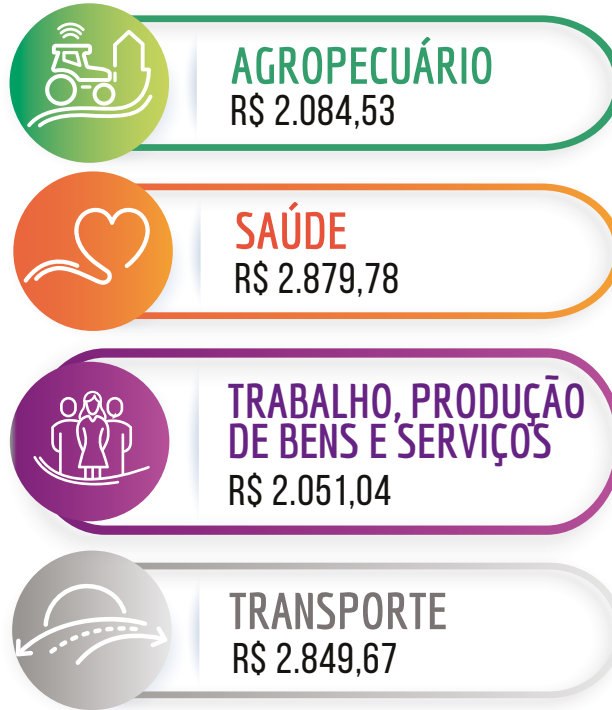
Do total arrecadado da Contribuição Cooperativista, 60% foi repassado para a OCB/PA e 40% para a OCB Nacional.



ARRECAÇÃO TAXA DE MANUTENÇÃO

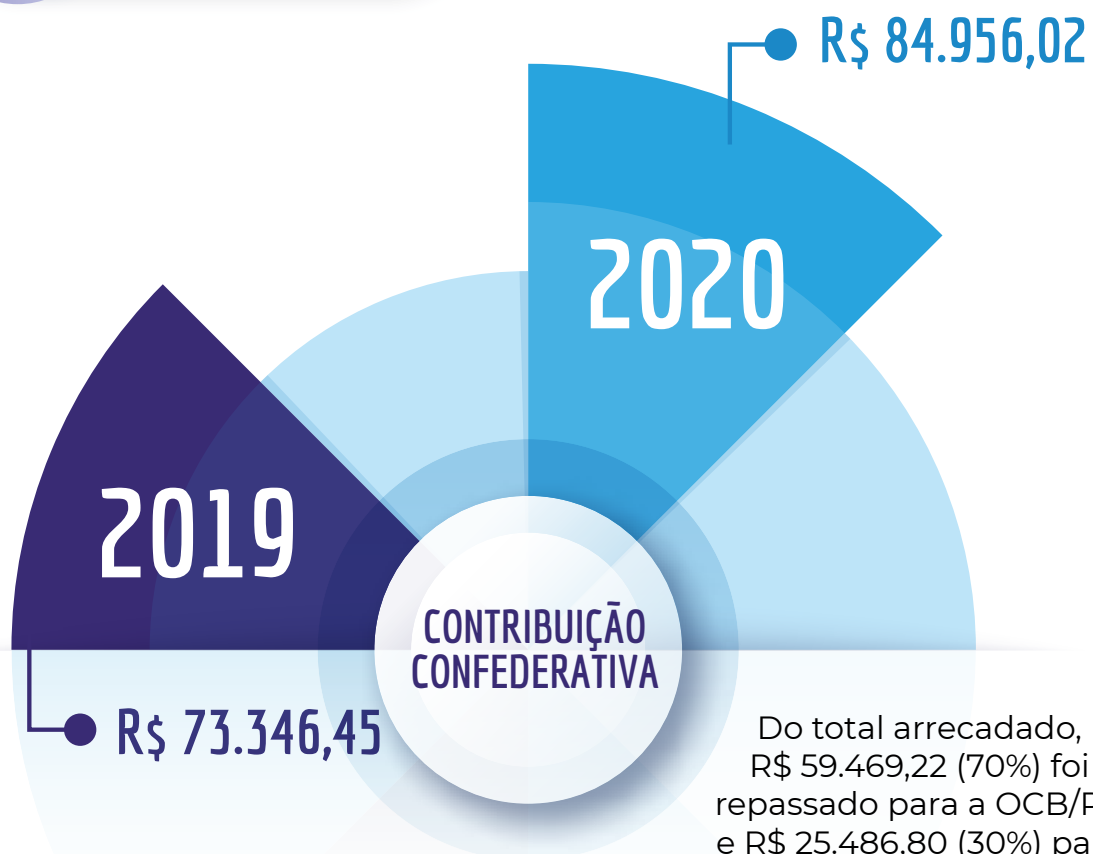
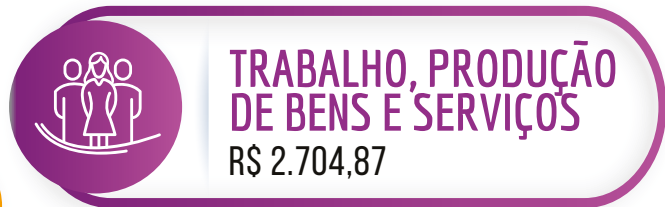


ARRECADAÇÃO CONTRIBUIÇÃO SINDICAL





ARRECADAÇÃO CONTRIBUIÇÃO CONFEDERATIVA



Do total arrecadado, R\$ 59.469,22 (70%) foi repassado para a OCB/PA e R\$ 25.486,80 (30%) para a OCB Nacional.

BALANÇO PATRIMONIAL

SINDICATO E ORGANIZAÇÃO DAS COOPERATIVAS BRASILEIRAS NO ESTADO DO PARÁ - OCB/PA

BALANÇO PATRIMONIAL

POSIÇÃO EM 31.12.2020

(Em R\$ 1,00)

ATIVO	2020	2019	PASSIVO	2020	2019
1- ATIVO CIRCULANTE	579.942,31	468.987,44	3- PASSIVO CIRCULANTE	170.687,79	22.912,82
1.1- CAIXA E EQUIVALENTE DE CAIXA	272.595,09	230.661,50	3.1- OBRIGAÇÕES ESTATUTÁRIAS/TRABALHISTAS	31.429,64	21.019,61
Depósitos Bancários	34.128,46	4.090,55	Encargos Sociais s/ Folha a Pagar	17.969,93	8.714,74
Aplicações Financeiras	238.466,63	226.570,95	Provisões Trabalhistas	13.459,71	12.304,87
1.2- CONTRIBUIÇÕES E TAXAS A RECEBER	294.254,97	236.498,12	3.2- OBRIGAÇÕES TRIBUTÁRIAS	240,90	-
Cooperativista	154.901,75	64.936,32	Tributos a Recolher	240,90	-
Confederativa	83.274,87	28.848,57	3.3- OUTRAS OBRIGAÇÕES COM TERCEIROS	3.022,25	1.893,21
Taxa de Manutenção	312.203,96	141.260,63	Contas a Pagar	3.022,25	1.893,21
Sindical Patronal	1.452,60	1.452,60			
(-) Provisão p/ crédito de Liquid. Duvidosa	(257.578,21)	-			
1.3- ADIANTAMENTOS	11.500,00	1.827,82	3.4- OBRIGAÇÕES FINANCEIRAS A CURTO PRAZO	135.995,00	-
Adiantamentos Diversos a Receber	11.500,00	1.827,82	Financiamento de Imóvel - SEDE	149.174,12	-
1.4- OUTROS VALORES A RECEBER	1.592,25	-	(-) Juros a apropriar s/ financiamento	(13.179,12)	
Taxa de Incubação - INCUBCOOP	1.000,00	-			
Valores a Serem Ressarcidos	592,25	-			
2- ATIVO NÃO CIRCULANTE	869.538,93	250.975,17	4- PASSIVO NÃO CIRCULANTE	623.806,00	-
2.1- INVESTIMENTOS	49.810,46	49.330,46	4.1- FINANCIAMENTOS A LONGO PRAZO	623.806,00	-
Ações Telemar	1.630,00	1.630,00	Financiamento de Imóvel - SEDE	794.151,74	-
Capital Social - COOESA	8.145,33	7.665,33	(-) Juros a apropriar s/ financiamento	(170.345,74)	
Consórcio Sicoob Não Contemplado	40.035,13	40.035,13			
2.2- IMOBILIZADO	819.728,47	201.644,71	5- PATRIMÔNIO LÍQUIDO	654.987,45	697.049,79
Imóvel - Sede	900.000,00	181.481,42	5.1- PATRIMÔNIO SOCIAL	610.135,27	516.967,09
Móveis e Utensílios	11.818,80	17.114,80	Patrimônio Social	610.135,27	516.967,09
Máquinas e Equipamentos	-	4.708,00	5.2- RESULTADO DO EXERCÍCIO	44.852,18	180.082,70
Equipamentos de Proc. de Dados	4.289,19	6.907,00	Superávit Líquido do Exercício	44.852,18	180.082,70
Instalações	-	3.746,08			
Veículos	44.115,00	44.115,00			
(-) Depreciação Acumulada	(140.494,52)	(56.427,59)			
TOTAL DO ATIVO	1.449.481,24	719.962,61	TOTAL DO PASSIVO + PAT. LÍQUIDO	1.449.481,24	719.962,61

ERNADES
RAIOL DA
SILVA:14174480
249

Assinado de forma
digital por ERNADES
RAIOL DA
SILVA:14174480249
Dados: 2021.04.19
16:58:06 -03'00'

Ernandes Raiol da Silva
Diretor Presidente

RG: 1329259 - PC/PA / CPF: 141.744.802-49

IAN BLOIS
PINHEIRO:933
04102272

Assinado de forma
digital por IAN BLOIS
PINHEIRO:93304102272
Dados: 2021.04.19
13:13:45 -03'00'

Ian Blois Pinheiro
Contador - CRC/PA 015903/O-7
CPF: 933.041.022-72



DEMONSTRAÇÃO DO RESULTADO DO EXERCÍCIO

SINDICATO E ORGANIZAÇÃO DAS COOPERATIVAS BRASILEIRAS NO ESTADO DO PARÁ - OCB/PA

DEMONSTRAÇÃO DO SUPERÁVIT/DÉFICIT DO EXERCÍCIO

ENCERRADA EM 31.12.2020

(Em R\$ 1,00)

CONTAS DE RESULTADO	2020	2019
(=) RECEITA OPERACIONAL BRUTA	1.117.808,71	993.541,91
Receitas com Contribuição Cooperativista	648.671,04	670.069,86
Receitas com Contribuição Sindical Patronal	9.865,02	37.576,85
Receitas com Contribuição Confederativa	138.224,89	74.382,66
Receitas com Taxa de Manutenção	258.980,96	149.820,34
Receitas com Taxas de Registro	1.666,80	1.692,20
Repasse da OCB Nacional	60.000,00	60.000,00
Receitas com Taxas de Legalização	400,00	-
(-) DEDUÇÕES DA RECEITA BRUTA	(506.916,48)	(293.070,23)
(-) Repasse para a OCB Nacional	(224.831,07)	(271.401,09)
(-) Repasse Contribuição Confederativa	(24.507,20)	(21.669,14)
(-) Provisão para Crédito de Liquidação Duvidosa	(257.578,21)	-
(=) RESULTADO OPERACIONAL BRUTO	610.892,23	700.471,68
(-) DESPESAS OPERACIONAIS	(579.106,33)	(633.753,31)
Despesas c/ Pessoal/Encargos/Benefícios	(83.439,39)	(72.450,29)
Despesas com Serviços Essenciais - P/J/PJ	(32.950,00)	(24.187,40)
Despesas com Representação do Sistema	(80.655,03)	(66.609,38)
Despesas com Diretoria/Conselho de Administração	(266.961,04)	(298.105,83)
Despesas com Conselho Fiscal/Ética	(9.000,00)	(8.263,34)
Despesas Tributárias	(881,30)	(2.839,95)
Despesas Administrativas Gerais	(60.595,08)	(149.881,27)
Despesas c/ Depreciação de Bens	(44.624,49)	(11.415,85)
(=) RESULTADO OPERACIONAL LÍQUIDO	31.785,90	66.718,37
(+) OUTRAS RECEITAS	65.480,95	148.727,66
Receitas com Incubação de Cooperativas	16.100,00	3.700,00
Receitas com Convênios	-	10.000,00
Receitas com Patrocínios	35.000,00	110.000,00
Receitas com Aplicações Financeiras	9.877,04	15.842,09
Receitas com Sobras - Sicoob Cooesa	2.714,69	2.544,70
Outras Entradas	1.789,22	6.640,87
(-) OUTRAS DESPESAS	(52.414,67)	(35.363,33)
Despesas c/ Representação Sindical	(9.846,28)	(23.268,46)
Despesas Financeiras	(21.235,25)	(7.208,78)
Despesas c/ Incubação de Cooperativas	(21.333,14)	(4.886,09)
SUPERÁVIT LÍQUIDO DO EXERCÍCIO	44.852,18	180.082,70

ERNANDES RAIOL DA
SILVA:14174480249

Ernandes Raiol da Silva
Diretor Presidente

RG: 1329259 - PC/PA / CPF: 141.744.802-49

IAN BLOIS
PINHEIRO:933041022
72

Ian Blois Pinheiro
Contador - CRC/PA 015903/O-7
CPF: 933.041.022-72

DEMONSTRAÇÃO DAS MUTAÇÕES DO PATRIMÔNIO LÍQUIDO

SINDICATO E ORGANIZAÇÃO DAS COOPERATIVAS BRASILEIRAS NO ESTADO DO PARÁ DEMONSTRAÇÃO DAS MUTAÇÕES DO PATRIMÔNIO LÍQUIDO EM 31 DE DEZEMBRO DE 2020 (em reais)

HISTÓRICO	PATRIMÔNIO SOCIAL	RESULTADO DO EXERCÍCIO	TOTAL
SALDOS EM 31 DE DEZEMBRO DE 2018	199.896,04	71.428,84	271.324,88
Incorporação do Resultado ao Patrimônio Social	71.428,84	-	71.428,84
Ajustes de Exercícios Anteriores	85.642,21	-	85.642,21
Incorporação de Reversão de Provisões	160.000,00	-	160.000,00
Superávit Líquido do Exercício	-	180.082,70	180.082,70
Déficit do Exercício	-	-	-
Destinação da Assembleia Geral	-	(71.428,84)	(71.428,84)
SALDOS EM 31 DE DEZEMBRO DE 2019	516.967,09	180.082,70	697.049,79
Incorporação do Resultado ao Patrimônio Social	180.082,70	-	180.082,70
Ajustes de Exercícios Anteriores	(86.914,52)	-	(86.914,52)
Superávit Líquido do Exercício	-	44.852,18	44.852,18
Déficit Líquido do Exercício	-	-	-
Destinação da Assembleia Geral	-	(180.082,70)	(180.082,70)
SALDOS EM 31 DE DEZEMBRO DE 2020	610.135,27	44.852,18	654.987,45

ERNADES
RAIOL DA
SILVA:14174480
249

Ernandes Raiol da Silva
Diretor Presidente

RG: 1329259 - PC/PA / CPF: 141.744.802-49

Assinado de forma digital por ERNADES RAIOL DA SILVA:14174480249
Dados: 2021.04.19 16:59:34 -03'00'

IAN BLOIS
PINHEIRO:9330
4102272

Ian Blois Pinheiro

Contador - CRC/PA 015903/O-7
CPF: 933.041.022-72

Assinado de forma digital por IAN BLOIS PINHEIRO:93304102272
Dados: 2021.04.19 13:39:52 -03'00'



NOTAS EXPLICATIVAS

O SINDICATO E ORGANIZAÇÃO DAS COOPERATIVAS BRASILEIRAS DO ESTADO DO PARÁ.
CNPJ 15.330.418/0001-34

**Notas explicativas às Demonstrações Financeiras dos Exercícios Findos em
31 de dezembro de 2020.**

1. APRESENTAÇÃO DAS DEMONSTRAÇÕES FINANCEIRAS

As Demonstrações Financeiras foram elaboradas em conformidade com a legislação comercial e fiscal em vigor, com as Normas Brasileiras de Contabilidade, e, obedecem ainda aos padrões da Interpretação Técnica Geral (ITG) 2002 – Entidade sem finalidade de lucros, norma que regulamenta a contabilidade das entidades do Terceiro Setor, e as Regulamentações do Comitê de Pronunciamentos Contábeis.

As demonstrações contábeis do exercício findo em 31 de dezembro de 2020 estão sendo apresentadas em conjunto com as correspondentes de 2019, de forma a permitir a comparabilidade.

2. PRINCIPAIS PRÁTICAS CONTÁBEIS

a) Regime de Escrituração

A entidade adota o regime de competência para registro de suas operações. A aplicação desse regime implica no reconhecimento das receitas, custos e despesas quando ganhas ou incorridas, independentemente de seu efetivo recebimento ou pagamento.

b) Estimativas Contábeis

As demonstrações contábeis incluem estimativas e premissas, como a mensuração de provisões para perdas sobre créditos, provisões técnicas, estimativas do valor justo de determinados ativos e passivos, provisões para passivos contingentes, estimativas da vida útil de determinados ativos e outras similares. Os resultados efetivos podem ser diferentes dessas estimativas e premissas.

c) Aplicações Financeiras

Estão demonstradas ao custo de aplicação acrescida dos rendimentos auferidos até 31 de dezembro de 2020, seguindo a apropriação dos rendimentos conforme os extratos de aplicação financeira.

NOTAS EXPLICATIVAS

d) Ativos e Passivos

Um ativo é reconhecido no balanço patrimonial quando for provável que seus benefícios econômicos futuros serão gerados em favor da Entidade e seu custo ou valor puder ser mensurado com segurança. Um passivo é reconhecido quando a Entidade possui uma obrigação legal ou é constituído como resultado de um evento passado, sendo provável que um recurso econômico seja requerido para liquidá-lo.

Os ativos e passivos são classificados como circulantes quando sua realização ou liquidação é provável que ocorra nos próximos doze meses. Caso contrário, são demonstrados como não circulantes e, neste caso, só serão realizados ou liquidados após o final do exercício seguinte.

3. CRÉDITOS DE CONTRIBUIÇÕES E TAXAS A RECEBER

As Contribuições Cooperativista e Confederativa, são recursos oriundos das cooperativas para promover o desenvolvimento das mesmas, bem como fortalecer a representação sindical do sistema cooperativista, respectivamente. A Taxa de Manutenção mensal é devida para a manutenção das condições estruturais Da OCB/PA e a Contribuição Sindical é devida aos respectivos sindicatos, federações e Confederação representativos da categoria econômica das cooperativas.

A composição dos “Créditos de contribuições e Taxas a Receber” se referem aos valores a receber com as contribuições Cooperativista, Confederativa, Taxa de Manutenção Mensal, Contribuição Sindical e, deduzidos de sua provisão, representadas pelas contas a seguir:

CONTAS	2020	2019
Cooperativista	154.901,75	64.936,32
Confederativa	83.274,87	28.848,57
Taxa de Manutenção Mensal	312.203,96	141.260,63
Contribuição Sindical	1.452,60	1.452,60
(-) Provisão para Perdas de Créditos	-257.578,21	-
TOTAL DO GRUPO	294.254,97	236.498,12

Tais valores foram considerados a partir do levantamento das informações repassadas em planilhas de controle, pelo financeiro da entidade.

Constituiu-se a provisão para perdas sobre crédito (PPSC) os valores que potencialmente poderão não ser recebidos pela entidade devido ao momento vivido e pelas perspectivas de mercado futuro para as cooperativas. Nesta conta considerou-se 75% do montante de exercícios anteriores e 25% do montante do exercício de 2020 como de difícil recebimento.

O saldo aqui apresentado é resultante do levantamento da inadimplência de contribuição das cooperativas e a previsão para o efetivo recebimento desse recurso para a entidade, saldo este que será verificado e ajustado conforme os relatórios fornecidos pelo financeiro da OCB/PA.



NOTAS EXPLICATIVAS

4. ATIVO NÃO CIRCULANTE

4.1. Investimentos

A entidade possui os seguintes investimentos avaliados pelo método do custo de aquisição:

PARTICIPAÇÕES	2020	2019
Ações da OI – TELEMAR	1.630,00	1.630,00
Capital Social – COESA	8.145,33	7.665,33
Consócio SICOOB – Não Contemplado	40.035,13	40.035,13
TOTAL DOS INVESTIMENTOS	49.810,46	49.330,46

Tanto as Ações da OI Telemar quanto o Consórcio SICOOB Não Contemplado, permanecem com os mesmos saldos em suas contas em virtude de não haver movimentação, sendo cabível ações jurídicas para determinar as diretrizes inerentes a estes ativos e seja efetuado o devido tratamento contábil.

4.2. Imobilizado

Houve a reclassificação do registro contábil do Imóvel, valor correspondente a parte da OCB/PA, para sua devida imobilização, efetuando a transferência do valor correspondente aos pagamentos já efetuados para a conta de financiamento de imóvel, e registro do valor do imóvel em si.

O imobilizado se apresenta conforme discriminado no quadro abaixo:

BENS MÓVEIS E IMÓVEIS	31.12.2019	Adições	Baixas	31.12.2020
Bens Imóveis	181.481,42	900.000,00	-181.481,42	900.000,00
Bens Móveis	76.590,88	0,00	-16.367,89	60.222,99
(-) Depreciação	-56.427,59	16.367,89	-100.434,82	-140.494,52
IMOBILIZADO	201.644,71	916.367,89	-298.284,13	819.728,47

Em relação a depreciação, a qual se refere a perda de valor ou desgaste de um bem em decorrência de seu uso, adotou-se a taxa anual de 4% (no caso do imóvel) determinada pela Receita Federal para imóveis, edifícios e construções, conforme a Instrução Normativa RFB nº 1.700/2017.

*Após a identificação física dos bens operacionalmente ativos e conciliação contábil, efetuou-se a baixa de alguns bens que já haviam sido descartados ou não constavam mais no patrimônio da OCB/PA, bem como os ajustes de depreciação referentes a esses bens, conforme inventário realizado no dia 23/11/2020.

NOTAS EXPLICATIVAS

Ressalta-se que a depreciação correspondente a períodos anteriores não foi lançada no exercício corrente, mas sim na conta de exercícios anteriores, motivo pelo qual o valor constante em despesas com depreciação do período é baixo.

5. FINANCIAMENTO IMÓVEL SEDE

O valor do imóvel em sua totalidade é de R\$1.800.000,00, cuja parte que cabe à OCB/PA é de 50%, o seja, R\$ 900.000,00, sendo esse valor dividido entre curto e longo prazo, conforme a NBC T.3 – Conceito, Conteúdo, Estrutura e Nomenclatura das Demonstrações Contábeis.

IMÓVEL – CURTO E LONGO PRAZO

FINANCIAMENTO IMÓVEL	2020
Financiamento imóvel – Sede (CP)	215.000,00
Financiamento imóvel – Sede (LP)	685.000,00
Total de Provisões Técnicas (Passivo Circulante)	900.000,00

JUROS S/ FINANCIAMENTO IMÓVEL	2020
Juros s/ Financiamento – Exercícios Anteriores	81.481,42
Juros s/ Financiamento – Exercício Corrente	15.283,19
Total de Juros s/ Financiamento	96.764,61

FINANCIAMENTO IMÓVEL – SALDO	2020
Financiamento imóvel – Sede (CP)	215.000,00
(+) Juros s/ Financiamento	91.871,61
(+) Reclassificação do longo para o curto prazo	61.194,00
(+) Apropriação dos Juros s/ Financiamento	13.179,12
(-) Reclassificação dos pagamentos efetuados – exercícios anteriores	-181.481,42
(-) Pagamento efetuados – 2020	-50.589,48
(=) Total	149.174,12
(-) Juros a apropriar s/ Financiamento	-13.179,12
(=) Saldo a pagar - CP	135.995,00
Financiamento imóvel – Sede (LP)	685.000,00
(-) Reclassificação para o Curto Prazo	-61.194,00
(+) Apropriação dos Juros s/ Financiamento	170.345,74
(=) Saldo a pagar - LP	794.151,74
(-) Juros a apropriar s/ Financiamento	-170.345,74
(=) Saldo a pagar - LP	623.806,00
(=) Saldo total a pagar em 31.12.2020	759.801,00

Os juros sobre o financiamento foi estimado baseado nos juros pagos na última parcela (31°), no valor de R\$1.143,26, acarretando um total de R\$13.719,12 para o curto prazo (12 meses) e R\$170.345,74 para o período restante (149 meses - LP).



NOTAS EXPLICATIVAS

6. PATRIMÔNIO LÍQUIDO/ PATRIMÔNIO SOCIAL

6.1. Patrimônio Social

Este grupo representa, em linhas gerais e de forma simplificada, o "investimento" inicial dos associados fundadores (fundo quota-parte ou equivalente) com adição dos resultados líquidos - superávits ou déficits - a ele acrescentados.

Em **2019** houve a incorporação do superávit do exercício de 2018, no valor de R\$ 71.428,84, bem como a reversão da provisão para riscos previdenciários no valor de R\$ 160.000,00 e ajuste de exercícios anteriores no valor de R\$ 85.000,00, o que resultou no saldo de R\$ 516.967,09 em 31.12.2019.

Em **2020** houve a incorporação do superávit do exercício de 2019, no valor de R\$ 180.082,70 e ajustes de exercícios anteriores de -R\$ 86.914,52, resultando no saldo de R\$610.135,27.

Tais ajustes de exercícios anteriores se referem em sua maioria ao reconhecimento dos valores a receber referentes as contribuições e taxas de anos anteriores e saldo das despesas com depreciação e juros do financiamento do imóvel anterior a 2020.

Belém, Pará, 31 de dezembro de 2020.

Ernandes Raiol da Silva
Diretor Presidente
CPF nº 141.744.802-49

Ian Blois Pinheiro
Contador – CRC/PA 015903/O-7
CPF nº 933.041.022-72

BALANCETE DE VERIFICAÇÃO

Empresa: O SIND E ORG DAS COOP BRAS DO EST PARA
C.N.P.J.: 15.330.418/0001-34
Período: 01/01/2020 - 31/12/2020

Folha: 0001
Número livro: 0001

BALANCETE

Código	Classificação	Descrição da conta	Saldo Anterior	Débito	Crédito	Saldo Atual
1	1	ATIVO	719.962,61D	3.219.090,44	2.489.571,81	1.449.481,24D
2	1.1	CIRCULANTE	468.987,44D	2.302.242,55	2.191.287,68	579.942,31D
3	1.1.01	DISPONIBILIDADES	230.661,50D	1.857.762,05	1.815.828,46	272.595,09D
4	1.1.01.01	CAIXA	0,00	10.704,67	10.704,67	0,00
5	1.1.01.01.0001	CAIXA GERAL	0,00	10.704,67	10.704,67	0,00
10	1.1.01.02	BANCOS CONTA MOVIMENTO	4.090,55D	1.373.239,34	1.343.201,43	34.128,46D
11	1.1.01.02.0001	BANCO SICOOB COESA - CC 1544-0	4.090,55D	1.359.167,81	1.329.129,90	34.128,46D
13	1.1.01.02.0003	CAIXA ECONÔMICA FEDERAL C/C - 1760-9	0,00	14.071,53	14.071,53	0,00
30	1.1.01.03	BANCOS CONTA APLICAÇÃO	226.570,95D	473.818,04	461.922,36	238.466,63D
33	1.1.01.03.0003	APLICAÇÃO FINANCEIRA - CEF	78.943,70D	1.737,47	4.999,32	75.681,85D
5164	1.1.01.03.0016	APLICAÇÃO FINANCEIRA - CDI Nº 17	147.627,25D	3.596,24	151.223,49	0,00
5169	1.1.01.03.0017	APLICAÇÃO FINANCEIRA - CDI Nº 18	0,00	296.959,55	296.959,55	0,00
5174	1.1.01.03.0018	APLICAÇÃO FINANCEIRA - CDI Nº 19	0,00	171.524,78	8.740,00	162.784,78D
100	1.1.02	CREDITOS	238.325,94D	436.742,65	367.721,37	307.347,22D
101	1.1.02.01	CONTRIBUIÇÕES E TAXAS A RECEBER	236.498,12D	393.114,90	335.358,05	294.254,97D
102	1.1.02.01.0001	COOPERATIVISTA	64.936,32D	154.901,75	64.936,32	154.901,75D
103	1.1.02.01.0002	CONFEDERATIVA	28.848,57D	55.251,82	825,52	83.274,87D
104	1.1.02.01.0003	TAXA DE MANUTENÇÃO	141.260,63D	182.961,33	12.018,00	312.203,96D
105	1.1.02.01.0004	SINDICAL PATRONAL	1.452,60D	0,00	0,00	1.452,60D
120	1.1.02.01.0020	(-) PROVISÃO P/ CRÉDITO DE LIQUIDAÇÃO DUVIDOSA	0,00	0,00	257.578,21	257.578,21C
106	1.1.02.02	TAXAS DE INCUBAÇÃO A RECEBER - INCUBCOOP	0,00	12.100,00	11.100,00	1.000,00D
107	1.1.02.02.0001	COAPEMI	0,00	4.500,00	4.500,00	0,00
108	1.1.02.02.0002	COOPASMIG	0,00	4.500,00	4.000,00	500,00D
109	1.1.02.02.0003	UNICA	0,00	600,00	600,00	0,00
114	1.1.02.02.0004	COOPERMODAS	0,00	1.000,00	1.000,00	0,00
115	1.1.02.02.0005	COAMA	0,00	500,00	500,00	0,00
116	1.1.02.02.0006	COAFAG	0,00	500,00	0,00	500,00D
117	1.1.02.02.0007	COOPERV	0,00	500,00	500,00	0,00
110	1.1.02.03	OUTROS VALORES A RECEBER	0,00	1.528,13	935,88	592,25D
112	1.1.02.03.0002	REEMBOLSOS	0,00	1.528,13	935,88	592,25D
200	1.1.02.12	ADIANTAMENTOS	1.827,82D	29.999,62	20.327,44	11.500,00D
204	1.1.02.12.0001	ADIANTAMENTO 13º SALÁRIO	0,00	4.309,21	4.309,21	0,00
202	1.1.02.12.0001	ADIANTAMENTO DE DESPESAS	1.827,82D	16.876,31	7.204,13	11.500,00D
203	1.1.02.12.0001	ADIANTAMENTO DE FÉRIAS	0,00	6.531,26	6.531,26	0,00
201	1.1.02.12.0001	ADIANTAMENTO DE SALÁRIOS	0,00	2.282,84	2.282,84	0,00
410	1.1.04	DESPESAS DO EXERCÍCIO SEGUINTE	0,00	7.737,85	7.737,85	0,00
420	1.1.04.02	VALE TRANSPORTE A APROPRIAR	0,00	1.947,00	1.947,00	0,00
421	1.1.04.02.0001	VALE TRANSPORTE	0,00	1.947,00	1.947,00	0,00
416	1.1.04.03	PLANO ODONTOLÓGICO A APROPRIAR	0,00	955,24	955,24	0,00
417	1.1.04.03.0001	UNIODONTO	0,00	955,24	955,24	0,00
418	1.1.04.04	PLANO DE SAÚDE A APROPRIAR	0,00	4.835,61	4.835,61	0,00
419	1.1.04.04.0001	UNIMED	0,00	4.835,61	4.835,61	0,00
500	1.2	ATIVO NÃO CIRCULANTE	250.975,17D	916.847,89	298.284,13	869.538,93D
560	1.2.02	INVESTIMENTOS	49.330,46D	480,00	0,00	49.810,46D
561	1.2.02.01	PARTICIPAÇÕES SOCIETÁRIAS	9.295,33D	480,00	0,00	9.775,33D
5105	1.2.02.01.0001	AÇÕES DA OI (TELEMAR)	1.630,00D	0,00	0,00	1.630,00D
5106	1.2.02.01.0001	CAPITAL SOCIAL COESA	7.665,33D	480,00	0,00	8.145,33D
5165	1.2.02.02	PARTICIPAÇÕES EM CONSÓRCIOS	40.035,13D	0,00	0,00	40.035,13D
5166	1.2.02.02.0001	CONSÓRCIO - SICOOB NÃO CONTEMPLADO	40.035,13D	0,00	0,00	40.035,13D
570	1.2.03	IMOBILIZADO	201.644,71D	916.367,89	298.284,13	819.728,47D
571	1.2.03.01	BENS MÓVEIS	76.590,88D	0,00	16.367,89	60.222,99D
572	1.2.03.01.0001	VEÍCULOS	44.115,00D	0,00	0,00	44.115,00D
573	1.2.03.01.0002	MÓVEIS E UTENSÍLIOS	17.114,80D	0,00	5.296,00	11.818,80D
575	1.2.03.01.0004	EQUIPAMENTOS DE INFORMÁTICA	6.907,00D	0,00	2.617,81	4.289,19D
577	1.2.03.01.0006	INSTALAÇÕES COMERCIAIS	3.746,08D	0,00	3.746,08	0,00
578	1.2.03.01.0007	MÁQUINAS E EQUIPAMENTOS	4.708,00D	0,00	4.708,00	0,00
600	1.2.03.02	BENS IMÓVEIS	181.481,42D	900.000,00	181.481,42	900.000,00D
601	1.2.03.02.0001	IMÓVEL - SEDE	181.481,42D	900.000,00	181.481,42	900.000,00D
620	1.2.03.04	(-) DEPRECIACÃO ACUMULADA	56.427,59C	16.367,89	100.434,82	140.494,52C
621	1.2.03.04.0001	(-) DEPREC.DE VEÍCULOS	41.174,00C	0,00	2.941,00	44.115,00C
622	1.2.03.04.0002	(-) DEPREC.DE MÓVEIS E UTENSÍLIOS	6.594,00C	5.296,00	3.689,80	4.987,80C
623	1.2.03.04.0003	(-) DEPREC.DE EDIFICAÇÕES E CONSTRUÇÕES	0,00	0,00	89.600,00	89.600,00C
624	1.2.03.04.0004	(-) DEPREC.DE EQUIPAMENTOS DE INFORMÁTIC	3.393,65C	2.617,81	1.015,88	1.791,72C
626	1.2.03.04.0006	(-) DEPREC.DE INSTALAÇÕES	557,94C	3.746,08	3.188,14	0,00
627	1.2.03.04.0007	(-) DEPREC.DE MÁQUINAS E EQUIPAMENTOS	4.708,00C	4.708,00	0,00	0,00
2000	2	PASSIVO + PATRIMÔNIO LÍQUIDO	719.962,61C	1.599.974,83	2.284.641,28	1.404.629,06C
2001	2.1	CIRCULANTE	22.912,82C	685.406,40	833.181,37	170.687,79C
2002	2.1.01	OBRIGAÇÕES A CURTO PRAZO	0,00	16.085,53	16.926,23	840,70C



BALANCETE DE VERIFICAÇÃO

Empresa: O SIND E ORG DAS COOP BRAS DO EST PARA
 C.N.P.J.: 15.330.418/0001-34
 Período: 01/01/2020 - 31/12/2020

Folha: 0002
 Número livro: 0001

BALANCETE

Código	Classificação	Descrição da conta	Saldo Anterior	Débito	Crédito	Saldo Atual
2003	2.1.01.01	FORNECEDORES	0,00	16.085,53	16.926,23	840,70C
2007	2.1.01.01.0004	FORNECEDORES DIVERSOS	0,00	11.410,10	11.410,10	0,00
2009	2.1.01.01.0006	COOP. DOS TAXISTAS DA DUQUE DE CAXIAS	0,00	590,52	1.431,22	840,70C
2010	2.1.01.01.0007	COOP. DOS MOT. DE TÁXI DA DOCA- COOPERDOCA	0,00	1.484,91	1.484,91	0,00
2014	2.1.01.01.0008	BARROD E MARGALHO SERVIÇOS EM COMUNICAÇÃO INTEG	0,00	2.600,00	2.600,00	0,00
2030	2.1.02	OBRIGAÇÕES ADMINISTRATIVAS	1.893,21C	26.482,51	26.770,85	2.181,55C
2031	2.1.02.01	CONTAS E SERVIÇOS A PAGAR	1.893,21C	26.482,51	26.770,85	2.181,55C
2032	2.1.02.01.0001	ASSESSORIA CONTÁBIL A PAGAR	1.893,21C	26.482,51	26.770,85	2.181,55C
2050	2.1.03	OBRIGAÇÕES TRABALHISTAS	21.019,61C	333.256,76	343.666,79	31.429,64C
2051	2.1.03.01	FOLHA DE PAGAMENTO - EMPREGADOS	0,00	41.148,42	43.459,61	2.311,19C
2052	2.1.03.01.0001	SALÁRIOS A PAGAR	0,00	32.057,87	34.369,06	2.311,19C
2053	2.1.03.01.0002	FÉRIAS A PAGAR	0,00	4.229,88	4.229,88	0,00
2055	2.1.03.01.0004	13º SALÁRIO A PAGAR	0,00	4.860,67	4.860,67	0,00
2080	2.1.03.02	PROVISÕES DE FÉRIAS E 13º SALÁRIO	12.304,87C	13.476,89	14.631,73	13.459,71C
2081	2.1.03.02.0001	PROVISÃO DE FÉRIAS	7.577,08C	5.219,31	6.083,03	8.440,80C
2082	2.1.03.02.0002	PROVISÃO DE INSS S/FÉRIAS	3.117,03C	1.289,18	1.502,57	3.330,42C
2083	2.1.03.02.0003	PROVISÃO DE FGTS S/FÉRIAS	1.449,01C	417,53	486,63	1.518,11C
2087	2.1.03.02.0004	PROVISÃO PIS S/ FÉRIAS	161,75C	52,19	60,82	170,38C
2084	2.1.03.02.0005	PROVISÃO DE 13º SALÁRIO	0,00	4.860,67	4.860,67	0,00
2085	2.1.03.02.0006	PROVISÃO DE INSS S/13º SALÁRIO	0,00	1.200,57	1.200,57	0,00
2086	2.1.03.02.0007	PROVISÃO FGTS S/13º SALÁRIO	0,00	388,84	388,84	0,00
2088	2.1.03.02.0008	PROVISÃO PIS S/ 13º SALÁRIO	0,00	48,60	48,60	0,00
2120	2.1.03.04	OBRIGAÇÕES C/ DIRETORIA	6.211,72C	260.821,22	266.898,17	12.288,67C
2121	2.1.03.04.0001	PRO-LABORE A PAGAR	0,00	179.278,72	185.334,76	6.056,04C
5116	2.1.03.04.0002	INSS A RECOLHER	3.493,59C	45.091,41	45.120,23	3.522,41C
5117	2.1.03.04.0003	IRRF A RECOLHER	2.718,13C	36.451,09	36.443,18	2.710,22C
2140	2.1.03.05	ENCARGOS	2.503,02C	17.810,23	18.677,28	3.370,07C
2142	2.1.03.05.0002	FGTS A PAGAR	380,68C	3.411,75	3.546,81	515,74C
2143	2.1.03.05.0003	INSS A RECOLHER	2.074,76C	13.960,39	14.573,56	2.687,93C
2145	2.1.03.05.0005	PIS EMPRESA A RECOLHER	47,58C	426,44	443,33	64,47C
2146	2.1.03.05.0006	IRRF A RECOLHER	0,00	11,65	113,58	101,93C
2160	2.1.04	OBRIGAÇÕES TRIBUTÁRIAS	0,00	1.785,16	2.026,06	240,90C
2161	2.1.04.01	IMPOSTOS RETIDOS A RECOLHER	0,00	1.785,16	2.026,06	240,90C
2164	2.1.04.01.0003	IRRF A RECOLHER - PESSOA JURÍDICA	0,00	442,65	499,48	56,83C
2165	2.1.04.01.0004	ISS RETIDO A RECOLHER	0,00	27,02	27,02	0,00
2166	2.1.04.01.0005	PIS/COFINS/CSLL RETIDO A RECOLHER	0,00	1.315,49	1.499,56	184,07C
2230	2.1.05	OBRIGAÇÕES FINANCEIRAS	0,00	305.184,72	441.179,72	135.995,00C
2231	2.1.05.01	EMPRÉSTIMOS/ FINANCIAMENTOS	0,00	59.934,70	59.934,70	0,00
2236	2.1.05.01.005	EMPRÉSTIMOS CONSIGNADOS	0,00	59.934,70	59.934,70	0,00
2245	2.1.05.03	FINANCIAMENTO DE IMÓVEL - SEDE	0,00	245.250,02	381.245,02	135.995,00C
2246	2.1.05.03.0001	FINANCIAMENTO DE IMÓVEL - SEDE	0,00	232.070,90	381.245,02	149.174,12C
2247	2.1.05.03.0002	(-) JUROS A APROPRIAR S/ FINANCIAMENTO	0,00	13.179,12	0,00	13.179,12D
2300	2.1.07	OUTRAS OBRIGAÇÕES	0,00	2.611,72	2.611,72	0,00
2350	2.1.07.02	OUTRAS CONTAS A PAGAR	0,00	2.611,72	2.611,72	0,00
2354	2.1.07.02.0004	VALORES A RESSARCIR	0,00	520,81	520,81	0,00
5112	2.1.07.02.0008	OUTRAS CONTAS A PAGAR	0,00	300,00	300,00	0,00
5171	2.1.07.02.0010	DESPESAS C/ REPRES. SIND. A REEMBOLSAR	0,00	818,91	818,91	0,00
5173	2.1.07.02.0012	DESPESAS A REEMBOLSAR	0,00	972,00	972,00	0,00
2500	2.2	PASSIVO NÃO CIRCULANTE	0,00	231.539,74	855.345,74	623.806,00C
2501	2.2.01	EXIGÍVEL A LONGO PRAZO	0,00	231.539,74	855.345,74	623.806,00C
2502	2.2.01.01	FINANCIAMENTOS A LONGO PRAZO - SFN	0,00	231.539,74	855.345,74	623.806,00C
2503	2.2.01.01.0001	FINANCIAMENTO DE IMÓVEL - SEDE	0,00	61.194,00	855.345,74	794.151,74C
2504	2.2.01.01.0002	(-) JUROS A APROPRIAR S/ FINANCIAMENTO	0,00	170.345,74	0,00	170.345,74D
2700	2.4	PATRIMÔNIO LÍQUIDO	697.049,79C	683.028,69	596.114,17	610.135,27C
2701	2.4.01	PATRIMÔNIO SOCIAL	516.967,09C	137.539,35	230.707,53	610.135,27C
2702	2.4.01.01	PATRIMÔNIO SOCIAL	516.967,09C	137.539,35	230.707,53	610.135,27C
2703	2.4.01.01.0001	PATRIMÔNIO SOCIAL	516.967,09C	137.539,35	230.707,53	610.135,27C
2730	2.4.02	RESULTADOS DO EXERCÍCIO ENCERRADO	180.082,70C	545.489,34	365.406,64	0,00
2800	2.4.02.04	PREJUÍZOS ACUMULADOS	0,00	188.164,18	188.164,18	0,00
2802	2.4.02.04.0003	AJUSTES CREDORES EXERCÍCIOS ANTERIORES	0,00	50.624,83	50.624,83	0,00
2803	2.4.02.04.0004	AJUSTES DEVEDORES EXERCÍCIOS ANTERIORES	0,00	137.539,35	137.539,35	0,00
2820	2.4.02.05	RESULTADO DO EXERCÍCIO	180.082,70C	357.325,16	177.242,46	0,00
2821	2.4.02.05.0001	SUPERÁVIT LÍQUIDO DO EXERCÍCIO	357.325,16C	357.325,16	0,00	0,00
2822	2.4.02.05.0002	DÉFICIT DO EXERCÍCIO	177.242,46D	0,00	177.242,46	0,00
3000	3	CONTAS DE RESULTADO - CUSTOS E DESPESAS	0,00	1.138.437,48	0,00	1.138.437,48D
3200	3.2	DESPESAS OPERACIONAIS	0,00	1.138.437,48	0,00	1.138.437,48D
3201	3.2.01	DESPESAS ADMINISTRATIVAS	0,00	68.127,16	0,00	68.127,16D
3202	3.2.01.01	DESPESAS TRABALHISTAS - PROVENTOS	0,00	68.127,16	0,00	68.127,16D
3203	3.2.01.01.0001	13º SALÁRIO	0,00	4.860,67	0,00	4.860,67D

BALANCETE DE VERIFICAÇÃO

Empresa: O SIND E ORG DAS COOP BRAS DO EST PARA
C.N.P.J.: 15.330.418/0001-34
Período: 01/01/2020 - 31/12/2020

Folha: 0003
Número livro: 0001

BALANCETE

Código	Classificação	Descrição da conta	Saldo Anterior	Débito	Crédito	Saldo Atual
3208	3.2.01.01.0001	ASSISTÊNCIA MÉDICA	0,00	9.130,65	0,00	9.130,65D
3212	3.2.01.01.0001	FÉRIAS	0,00	6.083,03	0,00	6.083,03D
3207	3.2.01.01.0001	PLANO ODONTOLÓGICO	0,00	1.596,68	0,00	1.596,68D
3221	3.2.01.01.0001	SALÁRIOS	0,00	34.154,92	0,00	34.154,92D
3224	3.2.01.01.0001	UNIFORMES	0,00	377,59	0,00	377,59D
3222	3.2.01.01.0001	VALE REFEIÇÃO	0,00	10.502,96	0,00	10.502,96D
3223	3.2.01.01.0001	VALE TRANSPORTE	0,00	1.420,66	0,00	1.420,66D
3350	3.2.02	DESPESAS ADMINISTRATIVAS	0,00	331.258,98	0,00	331.258,98D
3351	3.2.02.01	DESPESAS TRABALHISTAS - ENCARGOS	0,00	15.312,23	0,00	15.312,23D
3361	3.2.02.01.0001	FGTS	0,00	3.615,91	0,00	3.615,91D
3364	3.2.02.01.0001	INSS EMPRESA	0,00	11.244,36	0,00	11.244,36D
3366	3.2.02.01.0001	PIS EMPRESA	0,00	451,96	0,00	451,96D
5134	3.2.02.02	DESPESAS COM DIRETORIA	0,00	222.401,67	0,00	222.401,67D
5135	3.2.02.02.0001	DESPESAS C/ PRÓ-LABORE - PRESIDENTE	0,00	185.334,76	0,00	185.334,76D
5139	3.2.02.02.0005	DESPESAS C/ INSS PATRONAL S/ PRÓ-LABORE	0,00	37.066,91	0,00	37.066,91D
3403	3.2.02.03	DESPESAS GERAIS ADMINISTRATIVAS	0,00	60.595,08	0,00	60.595,08D
3407	3.2.02.03.0001	BRINDES	0,00	760,00	0,00	760,00D
3408	3.2.02.03.0001	COMBUSTÍVEIS E LUBRIFICANTES	0,00	550,00	0,00	550,00D
3411	3.2.02.03.0001	CONDUÇÃO	0,00	2.018,01	0,00	2.018,01D
3413	3.2.02.03.0001	COPA, COZINHA E REFEITÓRIO	0,00	13,90	0,00	13,90D
3414	3.2.02.03.0001	CÓPIAS E REPRODUÇÕES	0,00	235,00	0,00	235,00D
3415	3.2.02.03.0001	CORREIOS E MALOTES	0,00	211,26	0,00	211,26D
3438	3.2.02.03.0001	DESPESAS COM ALIMENTAÇÃO	0,00	24,47	0,00	24,47D
3418	3.2.02.03.0001	DESPESAS COM COMUNICAÇÃO	0,00	1.088,00	0,00	1.088,00D
3416	3.2.02.03.0001	DESPESAS COM LANCHES E REFEIÇÕES	0,00	927,10	0,00	927,10D
3447	3.2.02.03.0001	DESPESAS COM PATROCÍNIOS/CONVÊNIO	0,00	3.300,00	0,00	3.300,00D
3419	3.2.02.03.0001	DESPESAS COM VEÍCULOS	0,00	1.642,29	0,00	1.642,29D
3420	3.2.02.03.0001	DESPESAS DE CARTÓRIO	0,00	1.348,50	0,00	1.348,50D
3421	3.2.02.03.0001	DONATIVOS E CONTRIBUIÇÕES	0,00	280,00	0,00	280,00D
3423	3.2.02.03.0001	EVENTOS/CONGRESSOS/SIMPÓSIOS/CURSOS	0,00	10.791,89	0,00	10.791,89D
3428	3.2.02.03.0001	JORNAIS, REVISTAS E PERIÓDICOS	0,00	1.781,20	0,00	1.781,20D
3435	3.2.02.03.0001	MATERIAL DE EXPEDIENTE	0,00	869,78	0,00	869,78D
3436	3.2.02.03.0001	MATERIAL DE LIMPEZA	0,00	203,08	0,00	203,08D
3437	3.2.02.03.0001	PROPAGANDA E PUBLICIDADE	0,00	6.711,00	0,00	6.711,00D
3440	3.2.02.03.0001	SEGUROS	0,00	5.613,96	0,00	5.613,96D
3442	3.2.02.03.0001	SERV. TERCEIROS PESSOA JURÍDICA	0,00	2.102,45	0,00	2.102,45D
3443	3.2.02.03.0001	SERVIÇO DE TERCEIROS - PESSOA JURÍDICA	0,00	4.200,00	0,00	4.200,00D
3426	3.2.02.03.0001	SERVIÇOS GRÁFICOS	0,00	5.732,50	0,00	5.732,50D
3449	3.2.02.03.0001	SISTEMAS	0,00	699,98	0,00	699,98D
3446	3.2.02.03.0001	TELEFONE MÓVEL CELULAR	0,00	3.379,39	0,00	3.379,39D
3448	3.2.02.03.0001	VIAGENS E ESTADIAS	0,00	4.585,44	0,00	4.585,44D
5129	3.2.02.03.0099	OUTRAS DESPESAS ADMINISTRATIVAS	0,00	1.525,88	0,00	1.525,88D
3500	3.2.02.04	DESPESAS COM CONSULTORIAS/ASSESSORIAS/AUDITÓRIAS	0,00	32.950,00	0,00	32.950,00D
3501	3.2.02.04.0001	DESPESAS COM ASSESSORIA CONTÁBIL	0,00	29.600,00	0,00	29.600,00D
3503	3.2.02.04.0003	DESPESAS COM AUDITORIA	0,00	2.850,00	0,00	2.850,00D
3505	3.2.02.04.0005	DESPESA COM CONSULTORIAS	0,00	500,00	0,00	500,00D
3520	3.2.03	DESPESAS FINANCEIRAS	0,00	21.235,25	0,00	21.235,25D
3521	3.2.03.01	DESPESAS COM SERVIÇOS BANCÁRIOS	0,00	5.264,60	0,00	5.264,60D
3522	3.2.03.01.0001	DESPESAS BANCÁRIAS	0,00	5.065,83	0,00	5.065,83D
3523	3.2.03.01.0002	TARIFA DE ARRECADADO SINDICAL	0,00	198,77	0,00	198,77D
3550	3.2.03.02	JUROS/MULTAS	0,00	585,24	0,00	585,24D
3551	3.2.03.02.0001	JUROS	0,00	585,24	0,00	585,24D
3560	3.2.03.03	FINANCIAMENTO DE IMÓVEL	0,00	15.283,19	0,00	15.283,19D
3561	3.2.03.03.0001	JUROS S/ FINANCIAMENTO DE IMÓVEL - SEDE	0,00	15.283,19	0,00	15.283,19D
3562	3.2.03.04	PERDAS EM APLICAÇÕES FINANCEIRAS	0,00	102,22	0,00	102,22D
3563	3.2.03.04.0001	PERDA EM APLICAÇÃO FINC. DA CAIXA ECONÔMICA	0,00	102,22	0,00	102,22D
3570	3.2.04	DESPESAS TRIBUTÁRIAS	0,00	881,30	0,00	881,30D
3571	3.2.04.01	IMPOSTOS, TAXAS E CONTRIBUIÇÕES	0,00	881,30	0,00	881,30D
3574	3.2.04.01.0003	IMPOSTOS E TAXAS MUNICIPAIS	0,00	622,34	0,00	622,34D
5141	3.2.04.01.0008	DESP. C/ IR S/ RESGATE DE APLIC. FINANC.	0,00	258,96	0,00	258,96D
3620	3.2.05	DESPESAS COM CONSELHOS	0,00	134.214,40	0,00	134.214,40D
3621	3.2.05.01	DESPESAS C/ CONSELHO DE ADMINISTRAÇÃO	0,00	44.559,37	0,00	44.559,37D
3622	3.2.05.01.0001	DESPESAS C/ AJUDA DE CUSTO	0,00	44.559,37	0,00	44.559,37D
3650	3.2.05.02	DESPESAS C/ CONSELHO FISCAL	0,00	9.000,00	0,00	9.000,00D
5132	3.2.05.02.0001	DESPESAS C/ AJUDA DE CUSTO	0,00	9.000,00	0,00	9.000,00D
5144	3.2.05.07	DESPESAS C/ REPRESENTAÇÃO DO SISTEMA OCB/PA	0,00	80.655,03	0,00	80.655,03D
5146	3.2.05.07.001	DIRETORIA	0,00	14.466,50	0,00	14.466,50D
5147	3.2.05.07.002	FUNCIONÁRIOS	0,00	6.188,53	0,00	6.188,53D
5170	3.2.05.07.003	INCENTIVO DE COBRANÇA	0,00	60.000,00	0,00	60.000,00D
3651	3.2.06	CUSTOS COM INCUBAÇÃO DE COOPERATIVAS	0,00	21.333,14	0,00	21.333,14D



BALANCETE DE VERIFICAÇÃO

Empresa: O SIND E ORG DAS COOP BRAS DO EST PARA
 C.N.P.J.: 15.330.418/0001-34
 Período: 01/01/2020 - 31/12/2020

Folha: 0004
 Número livro: 0001

BALANCETE

Código	Classificação	Descrição da conta	Saldo Anterior	Débito	Crédito	Saldo Atual
3652	3.2.06.01	CUSTOS C/ INCUBAÇÃO	0,00	21.333,14	0,00	21.333,14D
3653	3.2.06.01.0001	BOLSA ESTÁGIO	0,00	8.800,00	0,00	8.800,00D
3655	3.2.06.01.0003	TRANSPORTE	0,00	2.347,20	0,00	2.347,20D
5168	3.2.06.01.0004	SISTEMA OPERACIONAL - SOFTWARE	0,00	10.185,94	0,00	10.185,94D
5120	3.2.07	DESPESAS ESTATUTÁRIAS/SOCIAIS	0,00	249.338,27	0,00	249.338,27D
5121	3.2.07.01	DESPESAS COM OCB NACIONAL	0,00	249.338,27	0,00	249.338,27D
5122	3.2.07.01.0001	REPASSES ESTATUTÁRIOS OCB - NACIONAL	0,00	224.831,07	0,00	224.831,07D
5161	3.2.07.01.0002	REPASSES CONTRIBUIÇÃO CONFEDERATIVA	0,00	24.507,20	0,00	24.507,20D
5123	3.2.08	DESPESAS COM AÇÕES SINDICAIS	0,00	9.846,28	0,00	9.846,28D
5128	3.2.08.01.0005	DESPESA C/ REPRESENTAÇÃO SINDICAL	0,00	9.846,28	0,00	9.846,28D
5151	3.2.09	DESP. C/ APROV./ AJUSTES PATRIMONIAIS	0,00	302.202,70	0,00	302.202,70D
5152	3.2.09.01	DESPESAS C/ DEPRECIÇÃO/ AMORTIZAÇÃO	0,00	44.624,49	0,00	44.624,49D
5153	3.2.09.01.0001	DESPESAS COM DEPRECIÇÃO	0,00	44.624,49	0,00	44.624,49D
5175	3.2.09.02	(-) PROVISÃO PARA CRÉDITO DE LIQUIDAÇÃO DUVIDO	0,00	257.578,21	0,00	257.578,21D
5176	3.2.09.02.0001	PROVISÃO PARA CRÉDITO DE LIQUIDAÇÃO DUVIDOSA	0,00	257.578,21	0,00	257.578,21D
4000	4	CONTAS DE RESULTADO - RECEITAS	0,00	0,00	1.183.289,66	1.183.289,66C
4001	4.1	RECEITA OPERACIONAL	0,00	0,00	1.147.850,44	1.147.850,44C
4002	4.1.01	RECEITA DE CONTRIBUIÇÕES	0,00	0,00	1.117.808,71	1.117.808,71C
4003	4.1.01.01	RECEITA DE CONTRIBUIÇÕES LEGAIS	0,00	0,00	796.760,95	796.760,95C
4004	4.1.01.01.0001	RECEITAS C/ CONTRIBUIÇÃO COOPERATIVISTA	0,00	0,00	648.671,04	648.671,04C
4005	4.1.01.01.0002	REC. C/ CONTRIBUIÇÃO SINDICAL PATRONAL	0,00	0,00	9.865,02	9.865,02C
4006	4.1.01.01.0003	RECEITAS C/ CONTRIBUIÇÃO CONFEDERATIVA	0,00	0,00	138.224,89	138.224,89C
4050	4.1.01.02	CONTRIBUIÇÕES ESTATUTÁRIAS	0,00	0,00	261.047,76	261.047,76C
4051	4.1.01.02.0001	RECEITAS C/ TAXA DE MANUTENÇÃO MENSAL	0,00	0,00	258.980,96	258.980,96C
4052	4.1.01.02.0002	RECEITAS C/ TAXAS DE REGISTRO	0,00	0,00	1.666,80	1.666,80C
4053	4.1.01.02.0003	RECEITAS C/ TAXA DE LEGALIZAÇÃO	0,00	0,00	400,00	400,00C
5113	4.1.01.10	RECEITAS COM REPASSES INSTITUCIONAIS	0,00	0,00	60.000,00	60.000,00C
5114	4.1.01.10.0001	REPASSES OCB NACIONAL	0,00	0,00	60.000,00	60.000,00C
4300	4.1.03	RECEITAS FINANCEIRAS	0,00	0,00	12.591,73	12.591,73C
4320	4.1.03.02	GANHOS COM APLICAÇÕES FINANCEIRAS	0,00	0,00	12.591,73	12.591,73C
4321	4.1.03.02.0001	RECEITAS C/ APLICAÇÕES FINANCEIRAS	0,00	0,00	9.877,04	9.877,04C
4324	4.1.03.02.0004	SOBRAS - SICOOB COOESA	0,00	0,00	2.714,69	2.714,69C
4400	4.1.04	OUTRAS RECEITAS OPERACIONAIS	0,00	0,00	17.450,00	17.450,00C
4401	4.1.04.01	RECEITAS ADMINISTRATIVAS	0,00	0,00	1.350,00	1.350,00C
4403	4.1.04.01.0002	ALUGUEL DE ESPAÇO	0,00	0,00	1.350,00	1.350,00C
4420	4.1.04.02	RECEITAS COM TAXAS - INCUBCOOP	0,00	0,00	16.100,00	16.100,00C
4422	4.1.04.02.0002	TAXA MENSAL DE INCUBAÇÃO	0,00	0,00	15.100,00	15.100,00C
4423	4.1.04.02.0003	TAXA DE FILIAÇÃO	0,00	0,00	1.000,00	1.000,00C
4470	4.2	RESULTADOS NÃO OPERACIONAIS	0,00	0,00	35.439,22	35.439,22C
4600	4.2.03	OUTRAS RECEITAS NÃO OPERACIONAIS	0,00	0,00	35.439,22	35.439,22C
4620	4.2.03.02	OUTRAS RECEITAS	0,00	0,00	35.439,22	35.439,22C
4621	4.2.03.02.0001	OUTRAS RECEITAS	0,00	0,00	439,22	439,22C
5154	4.2.03.02.0002	PATROCÍNIOS	0,00	0,00	35.000,00	35.000,00C

RESUMO DO BALANCETE

ATIVO	719.962,61D	3.219.090,44	2.489.571,81	1.419.481,24D
PASSIVO + PATRIMÔNIO LÍQUIDO	719.962,61C	1.599.974,83	2.284.641,28	1.404.629,06C
CONTAS DE RESULTADO - CUSTOS E DESPESAS	0,00	1.138.437,48	0,00	1.138.437,48D
CONTAS DE RESULTADO - RECEITAS	0,00	0,00	1.183.289,66	1.183.289,66C
PROVISÃO IMPOSTOS E CONTRIB. S/ O LUCRO	0,00	0,00	0,00	0,00
RESULTADO FINAL DO EXERCÍCIO	0,00	0,00	0,00	0,00
CONTAS DEVEDORAS	719.962,61D	4.357.527,92	2.489.571,81	2.587.918,72D
CONTAS CREDORAS	719.962,61C	1.599.974,83	3.467.930,94	2.587.918,72C
RESULTADO DO MES	0,00	1.138.437,48	1.183.289,66	44.852,18C
RESULTADO DO EXERCÍCIO	0,00	1.138.437,48	1.183.289,66	44.852,18C

ERNANDES RAIOL DA SILVA:14174480249
 Assinado de forma digital por ERNANDES RAIOL DA SILVA:14174480249
 Dados: 2021.04.19 12:12:46 -03'00'
 ERNANDES RAIOL DA SILVA
 DIRETOR PRESIDENTE
 CPF: 141.744.802-49

IAN BLOIS PINHEIRO:93304102272
 Assinado de forma digital por IAN BLOIS PINHEIRO:93304102272
 Dados: 2021.04.19 12:12:46 -03'00'
 IAN BLOIS PINHEIRO
 Reg. no CRC/PA sob o No.015903/O-7
 CPF:933.041.022-72



RELATÓRIO DA AUDITORIA EXTERNA



Verse Contabilidade

PARECER DA AUDITORIA SOBRE O BALANÇO PATRIMONIAL 2020 COM AS RECOMENDAÇÕES ATENDIDAS.

Ao

Diretor Presidente: Ernandes Raiol da Silva

Sindicato E Organização das Cooperativas Brasileiras no Estado Do Pará - OCB/PA.

Opinião

Após recomendações apontadas no Relatório de Auditoria nº 001/2021, datado em 25/03/2021, elaborado por esta empresa, identificamos que as recomendações foram todas atendidas pelo **Sindicato E Organização das Cooperativas Brasileiras no Estado Do Pará - OCB/PA**, fazendo com que o setor contábil dessa instituição produzisse informações condizentes com as referidas recomendações deixadas pela auditoria, provocando as devidas modificações nas Demonstrações Contábeis, onde tivemos que reexamina-las, peças contábeis essas, que compreendem: o Balanço Patrimonial, a DRE e as Mutações do Patrimônio Líquido, com data em 31 de dezembro de 2020.

Em nossa opinião, ficou claro e compreendido que não houve nenhuma objeção por parte dessa instituição em proceder com as medidas corretivas no que diz respeito às recomendações da auditoria, portanto as demonstrações contábeis acima referidas apresentam total adequação, em todos os aspectos relevantes, a posição patrimonial do exercício findo de 2020, do Sindicato e Organização das Cooperativas Brasileiras no Estado Do Pará - OCB/PA, o desempenho individual e consolidado de suas operações, encontra-se de acordo com as práticas contábeis adotadas no Brasil.

Av. Romulo Maiorana nº 2575 sala 01 - Marco - Belém/PA - Cep:66093-005
Fone:(91) 3232-1973 / (91) 98190-0266
www.versecontabilidade.com.br

RELATÓRIO DA AUDITORIA EXTERNA



Verse Contabilidade

Conclusão

Nossas conclusões estão fundamentadas nas evidências de auditoria obtidas até a data de nosso relatório.

Após as recomendações apontadas, que teve caráter normativo em nosso relatório de auditoria nº 001/2021, observamos que foram todas atendidas, e que as alterações executadas pelo setor de contabilidade dessa instituição nas referidas peças contábeis, que foi o estudo de análise da auditoria, nos obrigou a fazer uma reanálise no Balanço Patrimonial, na DRE e nas Mutações do Patrimônio Líquido, datado em 31 de dezembro de 2020, concluímos que não existe nenhuma contradição nos valores monetários ilustrados e distribuídos nas Demonstrações Contábeis.

Por fim, observamos que o Sindicato e Organização das Cooperativas Brasileiras no Estado do Pará - OCB/PA possui o controle adequado da sua escrituração contábil, promovendo o perfeito desempenho das atividades da referida Instituição no que se refere ao cumprimento das normas legais vigentes.

Belém/PA, 19 de abril de 2021

MARIO JORGE ALVES
SIMOES:40212815253

Assinado de forma digital por
MARIO JORGE ALVES
SIMOES:40212815253
Dados: 2021.04.19 17:12:37 -03'00'

Mário Jorge Alves Simões

Contador CRC-PA 8760

Av. Romulo Maiorana nº 2575 sala 01 - Marco - Belém/PA - Cep:66093-005
Fone:(91) 3232-1973 / (91) 98190-0266
www.versecontabilidade.com.br

PARECER DO CONSELHO FISCAL

CONSELHO FISCAL DA ORGANIZAÇÃO DAS COOPERATIVAS
BRASILEIRAS – SEÇÃO PARÁ

Endereço: Av. Conselheiro Furtado, nº 1693 – Nazaré – CEP 66040-100 – Belém/Pará

PARECER

Considerando que a análise contábil, financeira e a documentação apresentada estão em conformidade com os preceitos legais;

Este Conselho Fiscal decide por recomendar a APROVAÇÃO DAS CONTAS da ORGANIZAÇÃO DAS COOPERATIVAS BRASILEIRAS – SEÇÃO PARÁ, referente ao período de **janeiro a dezembro de 2020**, as quais submete à apreciação da Assembleia Geral.

É o PARECER.

Belém, 15 de abril de 2021



WANDETE VASCONCELOS SEABRA GOMES
Conselheira Fiscal



LÁZARO JOSÉ DA SILVA
Conselheiro Fiscal



ITANAEL FERREIRA LOPES
Conselheiro Fiscal



PREVISÃO ORÇAMENTÁRIA PARA 2021

SINDICATO E ORGANIZAÇÃO DAS COOPERATIVAS BRASILEIRAS NO ESTADO DO PARÁ					
ORÇAMENTO PREVISTO PARA 2021					
RECEITAS	PREVISTO	% AV	REALIZADO	RESIDUAL	% Util.
CONTRIBUIÇÃO COOPERATIVISTA	600.000,00	63,88%		600.000,00	0%
CONTRIBUIÇÃO CONFEDERATIVA	100.000,00	0,00%		100.000,00	0%
CONTRIBUIÇÃO SINDICAL PATRONAL	10.000,00	1,06%		10.000,00	0%
TAXA DE MANUTENÇÃO MENSAL	130.000,00	13,84%		130.000,00	0%
TAXA DE REGISTRO DE COOPERATIVAS	1.500,00	0,16%		1.500,00	0%
REPASSES OCB-NACIONAL PARA OCB-PA	60.000,00	6,39%		60.000,00	0%
RECEITAS FINANCEIRAS	10.000,00	1,06%		10.000,00	0%
OUTRAS RECEITAS	5.000,00	0,53%		5.000,00	0%
RECEITAS COM INCUBADORA - INCUBCOOP	22.800,00	2,43%		22.800,00	0%
TOTAL	939.300,00	89%	-	939.300,00	0%
DESPESAS/CUSTOS	PREVISTO	% AV	REALIZADO	RESIDUAL	% Util.
DESPESAS COM PROVENTOS - FUNCIONÁRIOS	41.875,80	4,90%		41.875,80	0%
DESPESAS C/ ENC. SOCIAIS - FUNCIONÁRIOS	18.502,47	2,16%		18.502,47	0%
DESPESAS C/ PGTO DE FÉRIAS E 13º SALÁRIO	8.130,88	0,95%		8.130,88	0%
DESPESAS COM BENEFÍCIOS - FUNCIONÁRIOS	26.413,68	3,09%		26.413,68	0%
DESPESAS COM ASSESSORIA CONTÁBIL	30.360,00	3,55%		30.360,00	0%
DESPESAS COM PUBLICIDADE/EVENTOS/PATROCÍNIOS	5.000,00	0,58%		5.000,00	0%
DESPESAS BANCÁRIAS	6.000,00	0,70%		6.000,00	0%
DESPESAS COM PRÓ-LABORE - PRESIDENTE	222.401,66	26,02%		222.401,66	0%
DESPESAS COM INSS PATRONAL S/ PRÓ-LABORE	44.480,33	5,20%		44.480,33	0%
DESPESAS DE AJUDA DE CUSTO - CONS. ADM	60.000,00	7,02%		60.000,00	0%
DESPESAS DE AJUDA DE CUSTO - CONS. FISCAL	10.000,00	1,17%		10.000,00	0%
DESPESAS DE AJUDA DE CUSTO - CONS. ÉTICA	1.500,00	0,18%		1.500,00	0%
REPASSES DA OCB-PA PARA A OCB-NACIONAL	240.000,00	28,08%		240.000,00	0%
REPASSES DA OCB-PA - % SINDICAL CONT. CONFED.	40.000,00	0,00%		40.000,00	0%
DESP. C/ REPRESENTAÇÃO DO SISTEMA OCB	60.000,00	7,02%		60.000,00	0%
DESP. C/ REPRESENTAÇÃO SINDICAL	10.000,00	1,17%		10.000,00	0%
DESPESAS COM TRIBUTOS	2.000,00	0,23%		2.000,00	0%
OUTRAS DESPESAS ADMINISTRATIVAS	6.155,17	0,72%		6.155,17	0%
DESPESAS COM INCUBADORA - INCUBCOOP	22.000,00	2,57%		22.000,00	0%
TOTAL	854.820,00	95%	-	854.820,00	0%
INVESTIMENTOS	PREVISTO	% AV	REALIZADO	RESIDUAL	% Util.
AQUISIÇÃO DA SEDE	84.000,00	99,43%		84.000,00	0%
AQUISIÇÃO DE IMOBILIZADO	-	0,00%		-	0%
INTEGRALIZAÇÃO DE CAPITAL SOCIAL	480,00	0,57%		480,00	0%
TOTAL	84.480,00	100%	-	84.480,00	100%
TOTAL DAS RECEITAS	939.300,00	89%	-	939.300,00	0%
TOTAL DAS DESPESAS/CUSTOS	854.820,00	95%	-	854.820,00	0%
TOTAL DOS INVESTIMENTOS	84.480,00	100%	-	84.480,00	100%
RESULTADO FINAL	0,00	0,00%	-	0,00	0,00%

Assinado de forma digital por
ERNANDES RAIOL DA
SILVA:14174480249
Dados: 2021.04.20 11:31:42 -03'00'

Ernandes Raiol da Silva

Diretor Presidente

RG: 1329259 - PC/PA / CPF: 141.744.802-49

Assinado de forma digital por IAN
BLOIS PINHEIRO:9330410227
Dados: 2021.04.20 10:57:50
-03'00'

Ian Blois Pinheiro

Contador - CRC/PA 015903/O-7

CPF: 933.041.022-72



O COOPERATIVISMO NA MÍDIA



ERNANDES RAIOL
Organização das Cooperativas
BRASILURGENTE



Aplicativo vai mapear pontos de venda de produtos da agricultura familiar



Credito: Reprodução

Para garantir a comercialização para os agricultores ligados à produção familiar, a Universidade Federal Rural da Amazônia (UfRA) e o Sindicato e Organização das Cooperativas do Brasil no Pará (Sistema OCB/PA) estão desenvolvendo um aplicativo que vai mapear pontos de venda, disponibilidade e preço de produtos e modalidade de compra.

Com o apoio da Secretaria de Desenvolvimento Agropecuário e da Pesca (Sedep) na infraestrutura serão montadas feiras da agricultura familiar em alguns pontos de Belém, que serão mapeados na plataforma. Pelo aplicativo, o consumidor poderá ver a disponibilidade e preço das mercadorias e fazer a encomenda e vai se deslocar ao local apenas para retirar o produto, como um drive-thru.

Diário do Pará
DOMINGO, Belém, PA, 12/04/2020

NEGÓCIOS B7
216 de notícias - www.diariodopara.com.br

COOPERATIVAS DE TRANSPORTE ADOTAM MEDIDAS DE SEGURANÇA CONTRA COVID-19

Com o decreto do Governo do Estado, asde transporte intermunicipal suspenderão as atividades apenas no período de 08/04 a 13/04 e 17/04

As situações vêm adotando diversas procedimentos para garantir um serviço com maior segurança pessoal à população. Tanto que cooperativas do estado começaram a realizar higienização de ônibus com produtos de limpeza para garantir sua de transporte intermunicipal, no entanto, os serviços não foram retomados devido à suspensão de atividades de equipamentos de proteção.

A Cooperativa de Pro-fissionais do Transporte de Passageiros e Turismo do Oeste do Pará (COTOP) do distrito de Belém, realiza a desinfecção das veículos no complexo de cada itinerário: Chafizinho-Itacurua-Oratório, Alito-Itobá, e, sempre disponível, para cada município e cidade, material básico de higiene e proteção e entrega através dos métodos de entrega contra a covid-19.

"Conscientizamos nossos cooperativistas sobre a importância de sua proteção contra a contaminação, orientamos as atividades necessárias para melhor atender e proteger nossos cooperativistas. Todos os passageiros devem usar máscara", comenta o presidente da cooperativa, Ransel Lopes.

No interior do Estado, as cooperativas seguem suas atividades mesmo com restrições e limitações.



Cooperativa Belém e Coopap (Marabá) são algumas das cooperativas de transporte em operação.

Paralelamente, as atividades serão retomadas em 13 municípios, reforçando as precauções de segurança. A Central disponibiliza ainda para facilitar a higienização das mãos e entrega todos os veículos de atendimento quanto aos procedimentos de higiene.

"Estamos trabalhando e sempre preparados para receber a população de forma saudável e segura. Continuamos com a colaboração de todos também para que possamos passar por esse momento da melhor maneira."

que já se volta para a rotina, sem pagamento. O retorno do transporte é um dos mais prioritários neste momento e precisa ser alinhado com uma estratégia maior", afirma Lopes, que também é o presidente da cooperativa.

Atualmente, a Central está funcionando com cerca de 100 veículos por conta das medidas que precisam estar alinhadas no região sul e oeste. O número de usuários da cooperativa diminuiu e a que também também foi reduzido 80%. Mesmo sem essas restrições, muitas municípios estão decretando estado de calamidade pública.

Já na Cooperativa levo-se uma equipe de 100 funcionários de usuários de transporte, o que também influencia no resultado das 13 unidades que dependem dos serviços. Atualmente, há 12 veículos da cooperativa atendendo 200 passageiros por dia. O número de passageiros é cerca de 100 por dia. A diretoria está avaliando a possibilidade de aderir aos sistemas de compartilhamento de veículos nos dias.

"Temos muitos carros parados. Alguns cooperados já começaram a ser utilizados e há uma procura da população. Funcionamos de alguma forma de apoio financeiro para manter nossos motoristas e cobradores."



COOPERATIVISMO DE CRÉDITO
06:25 Hoje é o dia nacional do cooperativismo de crédito

OCB/PA NA MÍDIA

R\$ 943.040,74 com uma média de **R\$ 60.918,00** ao mês em mídia espontânea

As cooperativas paraenses e o Sistema OCB/PA tiveram cerca de **320 inserções** na imprensa paraense, chegando a um valor aproximado de **R\$ 943 mil em mídia espontânea**, que seria o valor pago em caso de anúncios nos mesmos veículos de comunicação. Foram matérias de TV, Rádio, Jornal Impresso e portais na internet com assuntos de interesse do segmento. Conteúdos importantes que contribuem diretamente para fomentar o cooperativismo a toda a sociedade paraense.

GALERIA



Cerimônia de entrega oficial de incentivos fiscais À CAMTA



Cerimônia de recebimento de recursos federais para o PAA



Encontro Estadual das Cooperativas de Reciclagem



OCB/Pa Itinerante em Itaituba



COOTAIT adotou medidas de prevenção ao Covid-19



InterCoopera - Unimed Oeste do Pará fará mentoria de cooperativas



Entrega de Ordens de Serviço para as cooperativas de transporte complementar de Belém



Inauguração da Biblioteca Dr Erivaldo na CEAC



Visita Técnica da Deputada Estadual Nilse Pinheiro à Coopernorte



Natal Solidário da Unimed Belém e da OCB/Pa na Ilha do Palheta

HOMENAGEM

Os anos de 2020 e de 2021 têm sido particularmente difíceis, cheio de perdas irreparáveis. Pais, filhos, cônjuges. Pessoas especiais que se foram, deixando a saudade e um enorme legado para todos nós. Cooperativistas que lutaram ao longo de toda sua vida com o sonho de ver sua cooperativa e todo o segmento com o devido valor. As suas metas foram alcançadas e agora podem repousar em paz. Pérolas cujo brilho e a preciosidade o tempo não leva, nem a morte apaga. Recebam a sincera homenagem do Sistema OCB-SESCOOP/PA.



ANTÔNIO CASTELLO
BRANCO ROCHA NETO



CARLOS ANTONIO
DE LIMA AMORIM



NORMA SUELI
ALVES DOS SANTOS



RAIMUNDA MARIA
DOS SANTOS



DAGOBERTO
SINIMBU DE LIMA



PEDRO AMÉRICO
VIEIRA NOVOA



ANDRÉ PINHEIRO
DE QUADROS



SELMO MIGUEL
SOARES



HIGOR SILVEIRA
CHAVES



PEDRO NASCIMENTO
REIS



*A memória de pessoas queridas
que partem continuarão em
nossos corações. Seu legado
as tornará imortais.*



Sistema OCB/PA
FECOOP NORTE - OCB/PA - SESCOOP/PA

somos
COOP»

AVENIDA CONSELHEIRO FURTADO, 1693 – NAZARÉ
CEP 66040-100 – BELÉM – PARÁ
FONE (91) 3226-4140
WWW.PARACOOPERATIVO.COOP.BR